



Memoria de RSC 2020

RTVE, en clave de sostenibilidad



rtve



El documento que se presenta a continuación describe el desempeño de la Corporación RTVE durante 2020 desde la perspectiva de la Responsabilidad Social Corporativa (RSC) y la contribución al desarrollo sostenible por parte de una empresa pública de medios de comunicación.

En su elaboración ha primado la voluntad de transparencia y rendimiento de cuentas hacia los grupos de interés de RTVE, cuyas demandas determinan el sentido de la acción de la Corporación en el ámbito de la RSC.

Para ampliar información sobre la actuación de la Corporación RTVE en 2020 se invita al lector a completar la lectura de este informe con la Memoria de Servicio Público de RTVE y las Cuentas anuales de la Corporación RTVE, Informe de gestión e Informe no financiero, ambos ubicados en el apartado Transparencia de la web de la Corporación, www.rtve.es.



rtve



Índice



Memoria de RSC
2020

<i>Carta del Presidente</i>	4		
RTVE es servicio público	5		
Oferta y estructura	6		
Oferta	6		
Estructura	8		
Resultados económicos	10		
Financieros	10		
Comerciales	10		
Gobierno	11		
Normas que rigen RTVE	11		
Órganos de gobierno	14		
RTVE es responsabilidad y sostenibilidad	15		
Compromiso	16		
Grupos de interés y materialidad	18		
Alianzas y colaboraciones	20		
Contribución a los ODS	22		
Agenda 2030	22		
ODS destacados	25		
		Desde los contenidos	27
		Alineados con los ODS	28
		Difusión de la Agenda 2030	28
		Asuntos clave	30
		La Agenda 2030 en la programación	36
		Inclusivos y responsables	41
		Accesibilidad	41
		COVID-19	42
		Campañas sociales	45
		Desde la gestión empresarial	46
		Apoyo a la comunidad	47
		Lucha contra el COVID-19	47
		Implicación de los trabajadores	51
		Apoyo al conocimiento y la cultura	52
		Apoyo a la inclusión	54
		Ámbito laboral	56
		Perfil de la plantilla	56
		Participación	57
		Igualdad de género	58
		Diversidad	62
		Conciliación	63
		Bienestar	65
		Seguridad y salud	66
		Formación continua	67
		Transformación Digital	70
		Teletrabajo y ciberseguridad	70
		Protección de datos y privacidad	71
		Innovación	71
		Protección ambiental	74
		Suministros	74
		Eficiencia energética	76
		Biodiversidad	77
		Residuos	78

José Manuel Pérez Tornero

Presidente de la
Corporación RTVE



El compromiso de RTVE con la sociedad da sentido a lo que somos y a lo que hacemos. Somos una empresa pública que vela y defiende los derechos de las personas y la sostenibilidad del planeta. Y hacemos informativos y espacios de entretenimiento donde divulgamos los principios básicos del Pacto Global de Naciones Unidas, que la Corporación suscribió hace ya diez años.

En 2020, nuestra vida y nuestro trabajo, como los del resto de la humanidad, se vieron afectados por la pandemia. El servicio que dio RTVE, en televisión, radio y área digital, fue esencial en la lucha por dos derechos fundamentales: la salud y la educación.

Nuestra programación se adaptó y contribuyó a informar y a entretener a todos cuando había que quedarse en casa. Hicimos que las pantallas de la televisión y el ordenador se convirtieran en pizarras para los niños y niñas a los que había que apoyar facilitando su aprendizaje.

Y, aprovechando que el consumo audiovisual se disparó, RTVE lanzó una campaña de doce meses con la que dar a conocer la Agenda 2030 y los 17 Objetivos de Desarrollo Sostenible (ODS) para lograr “un planeta mejor”. Justo ese fue el eslogan con el que llegamos al 83% de la población española.

Además, hicimos otras campañas, como las que se emitieron en favor de la igualdad y en contra de la violencia de género, contra el acoso online, concienciación sobre cambio climático o derechos de la infancia.

Este espíritu se extendió a toda la parrilla con una programación responsable, a favor de la pluralidad, la diversidad y la inclusión.

En el mismo sentido que se hizo hacia fuera, la gestión de la empresa ha ido incorporando la defensa de los 10 principios del Pacto y las metas de la Agenda en su día a día. El desarrollo del Plan de Igualdad y la firma del III Convenio Colectivo refuerzan los derechos de los trabajadores y la obligación de transparencia de los administradores.

La memoria de responsabilidad social corporativa de 2020 refleja y cuantifica el trabajo externo e interno en clave de ODS. Así, en la gestión, los cinco objetivos más trabajados en alguna de sus metas, fueron: impulsar el servicio público (ODS 16), facilitar alianzas (ODS 17), movilizar la ayuda a los afectados por la pandemia (ODS 10), atender el cuidado de los trabajadores (ODS 3), y promover derechos humanos (ODS 11).

En los contenidos de televisión, radio y web, en primer lugar, se impulsó la educación y formación (ODS 4). Seguido de un impulso al servicio público (ODS 16), defensa de la salud y el bienestar (ODS 3), apuesta por la igualdad de género (ODS 5) y promoción de la sostenibilidad (ODS 11).

El trabajo en 2021 seguirá en la misma línea, con un impulso más fuerte, si cabe. Y con un convencimiento absoluto de que solo con un mundo más solidario y sostenible lograremos un futuro mejor.



A handwritten signature in black ink, located at the bottom right of the page.



RTVE es servicio público

Oferta y estructura

Resultados económicos

Gobierno





La Corporación es una empresa de servicio público, el medio de comunicación de referencia en el sector audiovisual.

Su modelo de organización y gestión está orientado a garantizar que la sociedad española tenga acceso a una información rigurosa, independiente y plural, y a un entretenimiento de calidad.

Entre sus obligaciones, también está la de fomentar el debate, la innovación y la creación, y apoyar la difusión de las artes, la ciencia y la cultura.

Todo bajo la premisa de cohesionar y dar cauce a la participación.

Oferta y estructura

La Corporación RTVE es la empresa de medios de comunicación públicos de ámbito nacional, que incluye televisión, radio y servicios digitales. Su función es ofrecer información, cultura, educación y entretenimiento a la sociedad española, bajo las premisas de independencia, pluralismo y rigor.

La Ley 17/2006 establece como “esencial” el servicio público de radiodifusión y televisión en España y determina cuáles han de ser la misión, visión y valores que guíen su actividad.

RNE, TVE y RTVE.es son, por tanto, las responsables de desarrollar la oferta de productos y servicios de la Corporación y trasladar a los contenidos los valores, propósitos y compromisos de servicio público detallados en su [Mandato Marco](#).

Una oferta de contenidos que a través de TVE Internacional también llega a más de 70 millones de hogares de América y Europa.

> Oferta

Siete canales de televisión

La 1 es el canal generalista y La 2 se enfoca en la cultura. El canal 24H se centra en la información de actualidad y el canal internacional TVE se dirige al público que reside fuera de España. TDP es el canal dedicado al deporte y Clan, al público infantil, mientras que Star es el canal de contenidos premium en Iberoamérica.

Misión

Responder al carácter de empresa de servicio público garantizando una información rigurosa, independiente y plural y un entretenimiento de calidad; fomentando el debate, la innovación y la creación, y apoyando la difusión de las artes, la ciencia y la cultura. Todo bajo la premisa de cohesionar y dar cauce a la participación.

Visión

Ser el medio de comunicación de referencia en España. Trabajar para acercar la identidad nacional y autonómica a todos y cada uno de los españoles, sin perder la visión global. Y difundir los valores constitucionales de forma transversal a todo el trabajo.

Valores

Defensa y promoción en toda la programación de los principios de la Constitución, especialmente los de libertad, igualdad, pluralismo y tolerancia, sobre los que se asienta la convivencia democrática. A estos valores se añaden los referidos a integración, accesibilidad, infancia, medioambiente, paz y solidaridad.

Seis emisoras de radio

RNE es la emisora generalista del grupo. La oferta de Radio 5 se centra en las noticias e información de actualidad. Radio 3, en la música no comercial y en la cultura, y Radio Clásica, en la música culta. Radio Exterior se dirige a los oyentes que residen fuera de España y Ràdio 4, al público catalán.

Área digital

Esta área está en un proceso de cambio que se cerrará en otoño de 2021. En abril de 2021 se distribuye en diversos espacios, entre los que destacan: el portal de noticias de la home RTVE; el servicio ‘A la carta’ de informativos, programas, series y documentales emitidos en todos los canales; el Archivo, donde se accede a buena parte del fondo documental más rico del panorama audiovisual español; el +24, que ofrece distintas señales de emisión en directo durante toda la jornada; Playz, un canal digital dirigido a un público joven y muy activo; y el Lab RTVE, que explora nuevas fórmulas narrativas.



50
conciertos de la
Orquesta y Coro RTVE



Instituto RTVE

Es el centro de formación continua de los trabajadores de la Corporación, y un centro para la formación de los futuros profesionales del sector audiovisual a través de sus programas Escuela de Posgrado y Escuela de FP.

2020

- > **Cursos ofertados: 676**
 - Formación interna: 653
 - Formación externa: 23
- > **Horas impartidas: 22.932**
 - Formación interna: 7.380
 - Formación externa: 15.552
- > **Alumnos formados: 17.560**
 - Empleados RTVE: 17.136
 - Alumnos externos: 424

Orquesta Sinfónica y Coro RTVE

Institución dedicada a la interpretación y difusión de la cultura.

2020

- > **Conciertos**
 - Orquesta y Coro RTVE: 50
 - Ciclo de cámara de la Orquesta Sinfónica RTVE y Los Conciertos de Radio Clásica: 7
 - Emitidos por Radio Clásica: 61
- > **Asistentes**
 - Conciertos de Abono, Extraordinarios y de Cámara: 22.012
 - Las Noches del Monumental: 4.877
 - Ensayos generales: 2.043 personas de la tercera edad y 425 estudiantes
- > **Intervenciones en Los Conciertos de La 2 y en programas emitidos de Las noches del Monumental: 64**

> Estructura

Junto con RNE, TVE y RTVE.es, responsables de la oferta de contenidos, la Corporación RTVE está constituida por una serie de instituciones e iniciativas corporativas que impulsan el compromiso de la Corporación con la cultura y el desarrollo socioeconómico del país.



Fondo Documental

Es el archivo de la historia de la radiotelevisión en España y la entidad encargada de su completa digitalización. Cuenta con 7.159.053 documentos entre archivos audiovisuales y sonoros.

- 2020 > **Contenidos digitalizados del Fondo Histórico de RTVE: 204.354**
- > **Contenidos de nueva producción digital: 210.317**

Impulsa Visión

Iniciativa dirigida a apoyar el emprendimiento y la investigación en el sector audiovisual.

- 2020 > **Startups apoyadas: 5**
- > **Empresas que han probado sus proyectos en RTVE: 2**
- > **Financiación para trabajos fin de máster relacionados con la transformación audiovisual: 10.000€**

Sello Discográfico

Entidad nacida con la finalidad de impulsar la identidad y diversidad musical española.

- 2020 > **Referencias activas: 148**
- > **Ingresos generados: 53.922**



Resultados económicos

> Financieros

El presupuesto de 2020, que es el presupuesto prorrogado de 2018 y 2019, no incorporaba la financiación necesaria para hacer frente al aumento de salarios de 2018, 2019 y 2020, pactado por el Gobierno con los empleados públicos, ni de las cotizaciones sociales, ni el gasto por IVA no deducible que ha supuesto 42,31 M€ en el pasado año.

De forma añadida, la propagación del COVID-19 ha conllevado un impacto negativo en los ingresos, como consecuencia de la caída drástica de la inversión publicitaria que ha revertido en las aportaciones de los operadores, que se han visto reducidas en un -7%, y en los ingresos comerciales propios en un -2,9%.

Estos efectos negativos han podido compensarse parcialmente con el incremento extraordinario de la compensación por servicio público en 35 M€ adicionales y la contención en el gasto de consumo de programas y otros gastos de carácter indirecto.

No obstante, la reducción aplicada durante el año en estas partidas de gasto no ha sido suficiente para equilibrar los resultados de la compañía. La cuenta de resultados de CRTVE para el ejercicio 2020 recoge unas pérdidas acumuladas de 31,56 millones de euros.

Este esfuerzo en el ajuste del gasto se ha realizado sin menoscabar los recursos dedicados a la necesaria adaptación de RTVE y su oferta a la transformación digital y el desarrollo de contenidos novedosos alineados con el interés de la audiencia. La vigencia y utilidad del servicio público desarrollado por la Corporación RTVE exigen de una evolución que demanda recursos y, por tanto, de un presupuesto actualizado que responda a esta circunstancia.



La gestión económica llevada a cabo por RTVE está sometida al control del Tribunal de Cuentas y la Intervención General de la Administración del Estado (IGAE) y al análisis de auditores que certifican la veracidad de los informes. Por su parte, los procesos de compras y contratación se adecúan a lo establecido en la Ley de Contratos de la Administración Pública.

El detalle de este aspecto de la gestión de RTVE y de su desempeño económico en 2020 puede ser consultado en la 'Memoria de Servicio Público' de RTVE, disponible en www.rtve.es/corporacion/transparencia.

El Tribunal de Cuentas y la Intervención General de la Administración del Estado supervisan la gestión económica de RTVE

> Comerciales

RTVE realiza una actividad comercial determinada por la Ley de Financiación 8/2009. De este modo, la Corporación puede comercializar el contenido de sus canales internacionales con un alcance geográfico determinado. En el canal internacional TVE este alcance es global, para 24Horas y STAR HD es América y Europa, y para Clan, solo América. Asimismo, la Ley ampara la comercialización con programas, productos derivados, formatos, patrocinios culturales y deportivos.

En el ejercicio 2020, la actividad comercial ha estado condicionada por la pandemia del COVID-19 que ha provocado una caída de la inversión publicitaria del 18,4% en el medio televisivo. A pesar de esta coyuntura, los ingresos comerciales de RTVE en el ejercicio 2020 han alcanzado los 51,3 millones de euros (un 8,6% menos que en 2019). La principal línea de negocio son las ventas nacionales, que engloba la comercialización de los patrocinios, y que representa un 47,3% de la facturación.

Destacar en la consecución de estos ingresos, las ventas de contenidos de RTVE a las plataformas de SVOD (Netflix y Amazon principalmente) y que se ha comenzado a facturar a las compañías de telecomunicaciones por el servicio de catch-up que ofrecen de los contenidos de los canales lineales de televisión de la Corporación.

El Estatuto de
la Información
vela por la
independencia
de los
profesionales





Gobierno

> Normas que rigen RTVE

La [Ley 17/2006](#), de 5 de junio marca toda la actividad de la Corporación y garantiza la independencia, neutralidad y objetividad de los medios de comunicación públicos. RTVE goza de autonomía en su gestión y actúa con independencia funcional respecto del Gobierno y de la Administración General del Estado. Además, el Mandato Marco, concreta los objetivos generales y líneas estratégicas del servicio público esencial de la Corporación.

Junto con estas normas clave existen otros textos legislativos que determinan el gobierno de RTVE. La [Ley 8/2009](#) de financiación de RTVE, y su modificación de 2019, establecen la partida económica que tendrá la Corporación y sus fuentes de financiación. La Sociedad Estatal de Participaciones Industriales (SEPI) es el accionista único de RTVE.

La [Ley 19/2013](#), de transparencia, acceso a la información pública y buen gobierno establece la publicidad activa y el acceso ciudadano para dar a conocer la actividad de RTVE. El apartado [Transparencia](#) de la web de la Corporación contiene toda la información exigida por esta ley.

Además, se aplican otras normas y códigos para asegurar el comportamiento ético, el servicio público desde los contenidos y las compras responsables.

El Código Ético está dotado de un canal de denuncia anónimo

Ética y cumplimiento

El **Código Ético** de RTVE de 2019 establece las políticas, principios, objetivos y valores que deben guiar el comportamiento de las personas que forman parte la Corporación y el de aquellos terceros que se hayan comprometido voluntariamente a cumplirlo. Por tanto, es el pilar de comportamiento responsable en RTVE y está dotado de un canal de denuncia anónimo disponible para los grupos de interés de la Corporación en una sección de su web, vía mail (canal.etico@rtve.es) o postal.

El modelo de prevención de RTVE se complementa con el **Plan de Prevención de Riesgos Penales**, que recoge las medidas de vigilancia y control para prevenir delitos o para reducir de forma significativa el riesgo de su comisión, y con el Comité de Cumplimiento y del Canal Ético RTVE como órgano de control que reporta directamente al Órgano de Administración de la Corporación. Es función del Comité gestionar el Canal Ético y resolver las consultas y las posibles investigaciones derivadas del mismo. En 2020, se recibieron 19 comunicaciones a través del Canal, siendo desestimadas 4 de ellas.

La [Norma 2/2019](#) Reguladora del Canal Ético y del Comité de Cumplimiento de RTVE regula la actividad de RTVE en el ámbito ético y de cumplimiento normativo.

Junto al Código Ético, señalar la existencia de un **Código de Conducta Comercial** de RTVE, vigente desde 2008, y una Norma sobre Participación en Concursos, Premios y Festivales y destino de los premios otorgados a la Corporación, vigente desde 2016.

Mecanismos de control

RTVE es responsable del desarrollo de una oferta de contenidos que responda a su obligación de servicio público. Su cometido es dar una información rigurosa y de interés, y un entretenimiento de calidad y respetuoso con la audiencia.

Este es un compromiso fundacional que viene avalado por una serie de guías de actuación, como son los Principios Básicos de la Programación, el Estatuto de la Información, el Manual de Estilo y el Código de Autorregulación.

Además, varias figuras contribuyen a este desarrollo de una programación atenta al servicio público y las demandas de la sociedad española. Estas son: el Defensor de la Audiencia, el Comité de Autorregulación y el Observatorio de Igualdad, con el que colaboran las dos Editoras de Igualdad de la Corporación.

El **Defensor de la Audiencia** impulsa la transparencia, autocritica y autocontrol en RTVE. Elabora dos informes trimestrales, uno general y otro de protección a la Infancia y Juventud. Ambos informes son publicados en la web rtve.es y pueden ser consultados por cualquier persona interesada. Además, el Defensor de la Audiencia presenta en La 2 el programa 'RTVE Responde', cuyo contenido son las respuestas de los directivos a las preguntas de la audiencia.





Principios Básicos de la Programación

Recogen los criterios de actuación encaminados a hacer una producción audiovisual creativa y moderna, con los valores sociales asumidos por todos.

Estatuto de la Información

Vela por la independencia de los profesionales, así como por la objetividad y veracidad de los contenidos informativos.

Manual de Estilo

Sus normas garantizan el rigor, independencia, pluralidad y atención a los intereses sociales. Considera primordial dar un tratamiento adecuado a asuntos como la violencia de género, inmigración, catástrofes o noticias con menores.

Código de Autorregulación sobre Contenidos Televisivos e Infancia

Surge en 2004 del acuerdo entre las televisiones públicas y privadas en España para garantizar el respeto a los derechos fundamentales de la infancia y la no emisión de determinados contenidos.

Todas las personas que se dirigen al Defensor reciben una respuesta personalizada a su demanda en un plazo máximo de 30 días, una vez recabadas las informaciones pertinentes de los responsables.

Comunicaciones recibidas por la Oficina del Defensor

- > **Totales: 8.522**
- > **Agradecimientos: 343**
- > **Quejas: 8.179**
- > **Desestimadas: 265**

El **Comité de Autorregulación** vigila el cumplimiento en RTVE del Código de Autorregulación sobre Contenidos Televisivos e Infancia.

La audiencia puede enviar denuncias sobre el incumplimiento del Código a través de la plataforma 'TV Infancia'. En 2020, 5 de las reclamaciones recibidas por esta vía correspondían a contenidos de RTVE. Todas ellas fueron rechazadas por el Comité.

Además, RTVE cuenta con el **Observatorio de la Igualdad**, que nace por una propuesta del Pacto de Estado en materia de violencia de género. Tiene como fin el respeto y difusión del principio de igualdad, favorecer el uso de un lenguaje no sexista y la emisión de una imagen igualitaria de ambos sexos. Está compuesto por 18 personas que representan a la dirección, los sindicatos y asociaciones de mujeres.

En los contratos se exigen medidas medioambientales y de igualdad

Con el Observatorio colaboran las Editoras de Igualdad, Carolina Pecharromán, nombrada en 2020 en TVE y área digital, y Paloma Zamorano, en RNE. Su misión es garantizar esta igualdad de género tanto en contenidos como en los equipos humanos, y poner en marcha iniciativas que contribuyan a eliminar malas prácticas. Fruto de esta colaboración, en 2020 se crea la 'Guía de buenas prácticas' en igualdad entre mujeres y hombres en los contenidos de RTVE.

Más allá de este marco de actuación, base para la difusión de un contenido alineado con el servicio público, RTVE busca y desarrolla todas las oportunidades que detecta para ofrecer una programación comprometida con los grandes retos de nuestro tiempo, como son la igualdad, la inclusión y la protección ambiental como se podrá ver en el capítulo **Alineados con los ODS**.

Compras responsables

En materia de compras, RTVE aplica la [Ley 9/2017](#), de 8 de noviembre, de Contratos del Sector Público cuyos requisitos son aplicados en el [portal de licitación](#) de la Corporación.

Además, la Corporación tiene una normativa explícita en materia de contratación, almacenes e inmovilizado y en los pliegos de condiciones generales se establecen obligaciones de carácter medioambiental y de igualdad de género, en cumplimiento del Código Ético de RTVE. Así, en los contratos de suministros, el contratista deberá responsabilizarse de recoger los residuos generados y depositarlos en los contenedores correspondientes. En los contratos de servicios se exige que se desarrollen medidas específicas en materia de igualdad de género.



> Órganos de gobierno

Administradora Provisional Única

Durante 2020 Rosa María Mateo Isasi continuó como administradora provisional única de RTVE, encargándose de la administración y la representación de la Corporación, tal como dispuso el Real Decreto Ley 4/2018. Esta administración designada en 2018 por el Congreso de los Diputados cesó en 2021 al producirse el nombramiento del nuevo [Consejo de Administración](#) y la nueva [Presidencia de RTVE](#).

Consejo de Dirección

La administradora única desarrolló su actividad con el apoyo del Consejo de Dirección que en 2020 estuvo formado por 5 hombres y 3 mujeres.

En 2020, la organización ha tenido los siguientes responsables: Dirección General Corporativa, Federico Montero Hita; Secretaría General Corporativa, Elena Sánchez Caballero (hasta agosto de 2020) y Verónica Ollé; Dirección de TVE, David Valcarce; Dirección de RNE, Paloma Zuriaga (hasta julio de 2020) e Ignacio Elguero; Dirección de Información y Actualidad, Enric Hernández y Dirección de Contenidos y Canales, Fernando López Puig.

Órganos de control

RTVE cuenta con varios órganos de control internos y externos para asegurar que cumple con su encomienda de servicio público.

Comisión Mixta de Control Parlamentario

La persona que está al frente de la Corporación debe comparecer mensualmente ante la Comisión Mixta de Control Parlamentario para responder a preguntas sobre cualquier área de actividad de RTVE. En la web corporativa se pueden consultar las [comparecencias](#) parlamentarias. Además, cada año se presenta a los diputados una [Memoria](#) de Servicio Público y Responsabilidad Social Corporativa.

Tribunal de Cuentas

Examina toda la actividad económica de RTVE. Sus informes se publican dentro de la web de RTVE en [fiscalización](#).

IGAE

La Intervención General de la Administración del Estado (IGAE) encomienda a la Intervención Delegada de RTVE los trabajos de control de la Corporación. Revisa el informe anual de gestión y los informes sobre cumplimiento de servicio público. Sus [informes](#) se publican en la web corporativa.

CNMC

La Comisión Nacional de los Mercados y la Competencia (CNMC) supervisa el cumplimiento de la misión de servicio público, para lo que puede adoptar las recomendaciones o resoluciones que prevea su regulación. A su vez, puede requerir a la Corporación y a sus sociedades los datos e informes necesarios para el ejercicio de sus funciones.



Consejo Asesor

Encargado de encauzar la participación de los grupos sociales significativos en RTVE. Asesora al Consejo de Administración sobre la programación e informa sobre los criterios que garantizan el derecho de acceso a los grupos. Está compuesto por dieciséis miembros de diferentes entidades, entre las que están el Consejo Económico y Social, el Instituto de la Mujer y la Academia de las Artes Cinematográficas.

Audidores externos

Las [cuentas anuales](#) de la Corporación son revisadas por auditores externos y, una vez aprobadas por la SEPI, se remiten a las Cortes Generales para su conocimiento y se publican en la web corporativa.

Dirección de Auditoría

Elabora planes anuales sobre áreas de la Corporación. El plan anual y los resultados finales se presentan y aprueban en el comité de auditoría y se informa al Consejo de Administración y a las áreas implicadas.



RTVE es responsabilidad y sostenibilidad

Compromiso
Contribución a los ODS

DESDE LOS CONTENIDOS

Alineados con los ODS
Inclusivos y responsables

DESDE LA GESTIÓN EMPRESARIAL

Apoyo a la comunidad
Ámbito laboral
Transformación digital
Protección ambiental



Compromiso

La Corporación asume el reto y la oportunidad colectiva que representan los 17 Objetivos de Desarrollo Sostenible. El reto de alcanzar un desarrollo equitativo en los límites del planeta que nos asegure una prosperidad compartida. La oportunidad de alcanzar un futuro mejor para todos y todas.

RTVE quiere hacer su aportación a este logro necesario desde su labor como empresa audiovisual y desde el ejercicio empresarial responsable.

RTVE tiene un mandato claro de servicio público sobre el que construye su labor informativa y de entretenimiento. Trabaja desde un enfoque de contenido responsable que convierte a la Corporación en una organización que difunde y apoya un gran número de asuntos relevantes para la sociedad española. Además, la ley garantiza la emisión de campañas de interés general por parte de la Administración, así como las campañas electorales, y también facilita el derecho de acceso a las asociaciones que lo requieren.

Al margen de sus obligaciones, RTVE quiere ir más allá y contribuir de forma clara a la consecución del desarrollo sostenible.

Desde el área de Responsabilidad Social Corporativa se trabaja por introducir la perspectiva de la sostenibilidad en el trabajo diario de la Corporación y en su oferta de contenidos. De esta forma, se potencia la labor de servicio público en un ámbito que será decisivo para la prosperidad de la sociedad española.

En este contexto, la Agenda 2030 de Naciones Unidas se ha convertido en un estandarte fundamental para difundir y sensibilizar a empleados y audiencia sobre los retos clave del desarrollo sostenible. Los 17 Objetivos de Desarrollo Sostenible (ODS), gracias a su concreción y solidez, permiten una comunicación pública eficaz que impulsa el cambio social,



económico y cultural necesario para detener el grave deterioro ambiental y la desigualdad.

RTVE considera que la mejor contribución que puede realizar a su consecución es apoyar su difusión y comprensión por parte de la sociedad española desde la excepcional plataforma que constituye la Corporación y como parte y desarrollo de su servicio público.

Prueba del interés de la Corporación por este empeño es la creación en 2020 de una dirección de Responsabilidad Social Corporativa independiente de la Dirección de Comunicación, a la que ha estado adscrita desde su nacimiento.

Principios del Pacto Mundial

Los [Diez Principios](#) del Pacto Mundial derivan de declaraciones de Naciones Unidas en materia de derechos humanos, trabajo, medioambiente y anticorrupción. RTVE, socia del Pacto desde 2011, publica un [reporte anual](#) en el que informa sobre las acciones realizadas en relación a estos principios.

Agenda 2030.

La Agenda 2030 para el Desarrollo Sostenible tiene entre sus metas erradicar la pobreza, fortalecer la paz universal y proteger el medio ambiente. Se basa en los [17 Objetivos](#) de Desarrollo Sostenible, también conocidos como ODS, que RTVE aplica en cada uno de sus ámbitos de actuación, tal y como refleja esta memoria.

Norma para actuaciones de RSC.

Este texto, aprobado por el Consejo de Administración, regula la colaboración de RTVE con las ONG, fundaciones y otras organizaciones sin ánimo de lucro en materia de donaciones, campañas y publicaciones.

> Grupos de interés y materialidad

La definición de la acción de RSC y sostenibilidad en RTVE viene condicionada por las demandas de sus grupos de interés y los asuntos que estos consideran relevantes.

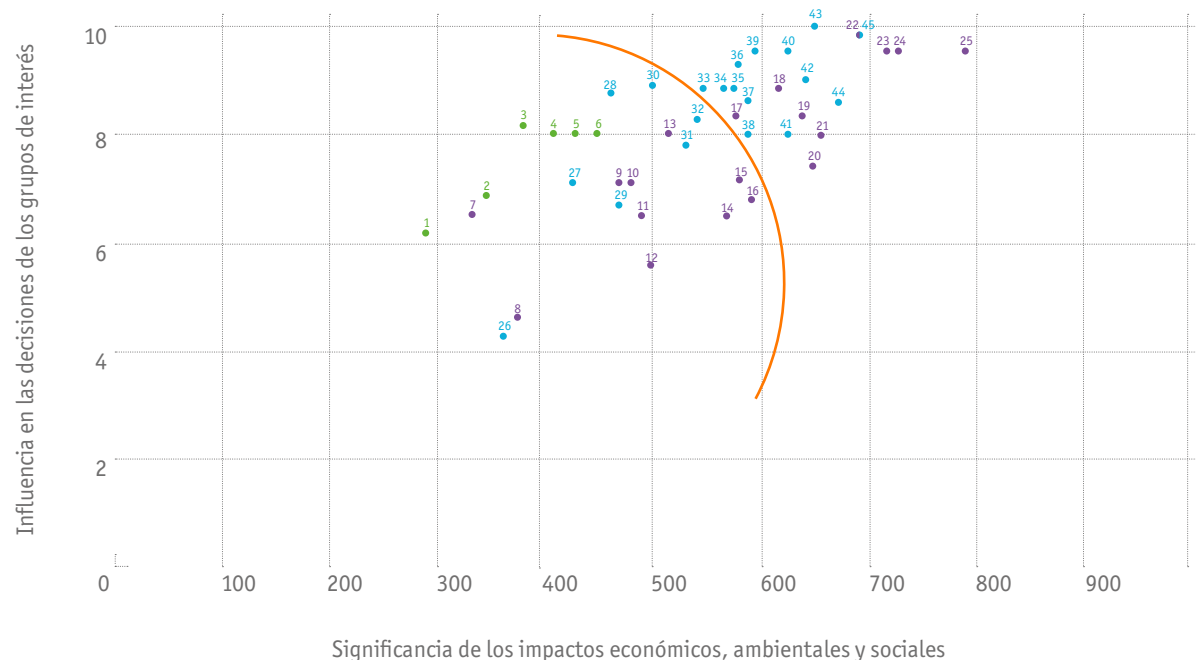
La Corporación mantiene un diálogo activo con sus grupos de interés que le lleva a actualizar de forma periódica los asuntos materiales que son considerados en la configuración de la estrategia y las medidas de Responsabilidad Social Corporativa de RTVE.

En 2020 la Corporación realizó un nuevo ejercicio de materialidad que ha permitido identificar los asuntos clave para la agenda de la empresa y construir una Matriz de Materialidad que facilita su priorización.

En esta Matriz se muestra la importancia que los grupos de interés otorgan a los asuntos frente a la importancia que les asigna la propia Corporación. Así, se puede observar cómo la conciliación de ambas visiones destaca 22 temas: 9 económicos y 13 sociales.

Todos estos asuntos son tratados a lo largo de la presente Memoria de Responsabilidad Social Corporativa.

22 asuntos
conforman
nuestra
matriz



- 1 Emisiones
- 2 Protección de la Biodiversidad
- 3 Lucha contra el cambio climático
- 4 Uso sostenible de los recursos
- 5 Economía circular y gestión de residuos
- 6 Gestión ambiental
- 7 Lucha contra la corrupción y el soborno
- 8 Actividades y mercados
- 9 Publicidad responsable
- 10 Evitar prácticas de competencia desleal
- 11 OTT Internacional
- 12 Emprendimiento

- 13 Compras Sostenibles
- 14 Gestión de riesgos
- 15 Defensa de la propiedad
- 16 Personalización de contenidos
- 17 Tratamiento Nube
- 18 Transparencia
- 19 Objetivos y estrategias
- 20 Equilibrio Financiero
- 21 Ciberseguridad
- 22 Independencia y rigor
- 23 Innovación
- 24 Contenidos responsables

- 25 Transformación digital
- 26 Cadena de suministro
- 27 Participación de la audiencia
- 28 Colaboración de otros agentes
- 29 Sistemas de supervisión y auditorías a proveedores
- 30 Eliminación de la discriminación
- 31 Diálogo con grupos de interés
- 32 Privacidad del cliente
- 33 Empleo
- 34 Atención al talento
- 35 Sensibilización social

- 36 Ética, principios y valores
- 37 Comunicación con los trabajadores
- 38 Libertad de asociación y negociación colectiva
- 39 Diversidad e igualdad
- 40 Conciliación
- 41 Accesibilidad de los contenidos
- 42 Formación y desarrollo
- 43 Respeto de los derechos humanos
- 44 Compromiso con el desarrollo sostenible y la responsabilidad social
- 45 Prevención de la salud y seguridad



Grupos de interés de RTVE

Parlamento

Órgano ante el que la Corporación rinde cuentas y que indica el camino a seguir.

Administración

Órganos estatales que fijan los presupuestos de RTVE, organismos que elaboran las normas reguladoras y de control, e instituciones que fiscalizan la actividad de la Corporación.

Operadores

Empresas audiovisuales, empresas de telefonía y plataformas.

SEPI

Accionista único de RTVE. Vigila que la rentabilidad económica y la rentabilidad social se cumplan.

Audiencia

Trabajadores

Proveedores

Tercer sector

Agentes sociales

Sindicatos, partidos y mundo académico

Asunto	Capítulos donde se trata
Temas económicos	
Transparencia	Gobierno Resultados económicos
Equilibrio financiero	Resultados económicos
Objetivos y estrategia	Compromiso
Ciberseguridad	Transformación digital
Transformación digital	Transformación digital
Tratamiento Nube	Transformación digital
Contenidos responsables	Desde los contenidos
Innovación	Transformación digital
Independencia y rigor	Gobierno
Temas sociales	
Derechos Humanos	Compromiso Desde los contenidos
Libertad de asociación y negociación colectiva	Ámbito laboral
Diversidad e igualdad	Ámbito laboral Desde los contenidos
Empleo	Ámbito laboral
Atención al talento	Ámbito laboral Transformación digital
Conciliación	Ámbito laboral
Prevención de la salud y seguridad	Ámbito laboral
Accesibilidad de los contenidos	Ámbito laboral Inclusivos y responsables
Formación y desarrollo	Ámbito laboral Transformación digital Apoyo a la comunidad
Comunicación con los trabajadores	Ámbito laboral
Compromiso con el desarrollo sostenible y la responsabilidad social	Compromiso Contribución a los ODS
Sensibilización social	Compromiso Alineados con los ODS Inclusivos y responsables
Ética, principios y valores	Oferta y estructura Gobierno

> Alianzas y colaboraciones

Con el fin de evolucionar en su modelo de actuación en RSC y sostenibilidad e impulsar estas prácticas, RTVE establece distintos grados de colaboración con otras organizaciones y participa en foros dedicados al intercambio de conocimiento y aprendizaje.

Alianzas

Red de Pacto Mundial

La Red de Pacto Mundial cuenta con la plataforma COMparte, en la que las empresas publican sus buenas prácticas relacionadas con los **Objetivos de Desarrollo Sostenible** y los **Diez Principios del Pacto Mundial**. En 2020, RTVE publicó tres buenas prácticas en esta plataforma: el convenio de colaboración por la inserción laboral con la Fundación ONCE y las campañas 'RTVE por un planeta mejor' y 'RTVE y La Vuelta por un planeta mejor'.

Además, con motivo del 5º aniversario de la firma de la Agenda 2030 se realizó una acción interna, ofreciendo a la plantilla un curso online exclusivo para socios de Pacto Mundial: 'Introducción a los ODS, la contribución de las empresas a la Década de Acción'.

Grupo de Acción de Empresas Públicas

El Grupo es una plataforma colaborativa que tiene el objetivo de fomentar el intercambio de conocimiento en aspectos ambientales, sociales y de buen gobierno y de contribuir positivamente al liderazgo de las empresas públicas españolas en este ámbito. 27 entidades forman parte de este grupo coordinado por Forética.



Durante 2020, el Grupo de Acción de Empresas Públicas ha trabajado en la elaboración del 'Informe para el Estudio de la Sostenibilidad de las Empresas Públicas desde la triple perspectiva ESG'. Recoge la contribución realizada durante el último año por parte de las entidades miembro a los ODS 10, 12, 13 y 16 a través de la identificación de riesgos ESG y el voluntariado corporativo.

Grupo de Sostenibilidad en UER

En 2020 RTVE entra a formar parte del [grupo de trabajo](#) de sostenibilidad de EBU, cuyo objetivo es el intercambio de conocimiento e iniciativas entre los diferentes medios de comunicación públicos europeos. Se reúne una vez al mes para poner en común sus preocupaciones y avances y periódicamente publica documentos en los que cada grupo aporta su experiencia.

En 2020, RTVE ha participado en la publicación del documento recopilatorio con las [experiencias](#) de sus miembros en sostenibilidad ambiental, en el manual con los [puntos fundamentales](#) sobre sostenibilidad y en un documento sobre sostenibilidad en la cadena de proveedores.

Grupo de Producción en UER

A partir del grupo de sostenibilidad, surge otro grupo del que RTVE también forma parte. En él, los medios públicos y otros actores de la industria procuran unificar sistemas y procesos para hacer una [producción](#) más verde y sostenible. En él participan la BBC (Reino Unido), Terra Mater Factual Studios GmbH, Norsk Rikskringkasting As (Noruega), France Télévisions, Film Paris Region/Écoprod, Secoya, ITV Studios, RTÉ (Irlanda), Rundfunk Berlin-Brandenburg (Alemania), Arcus News, RTBF (Bélgica), Yle (Finlandia), Workflowers, Arte GEIE (Francia), SWR (Alemania), RAI (Italia), ADP Consultancy, Inland Norway University of Applied Sciences y BAFTA.



Colaboraciones

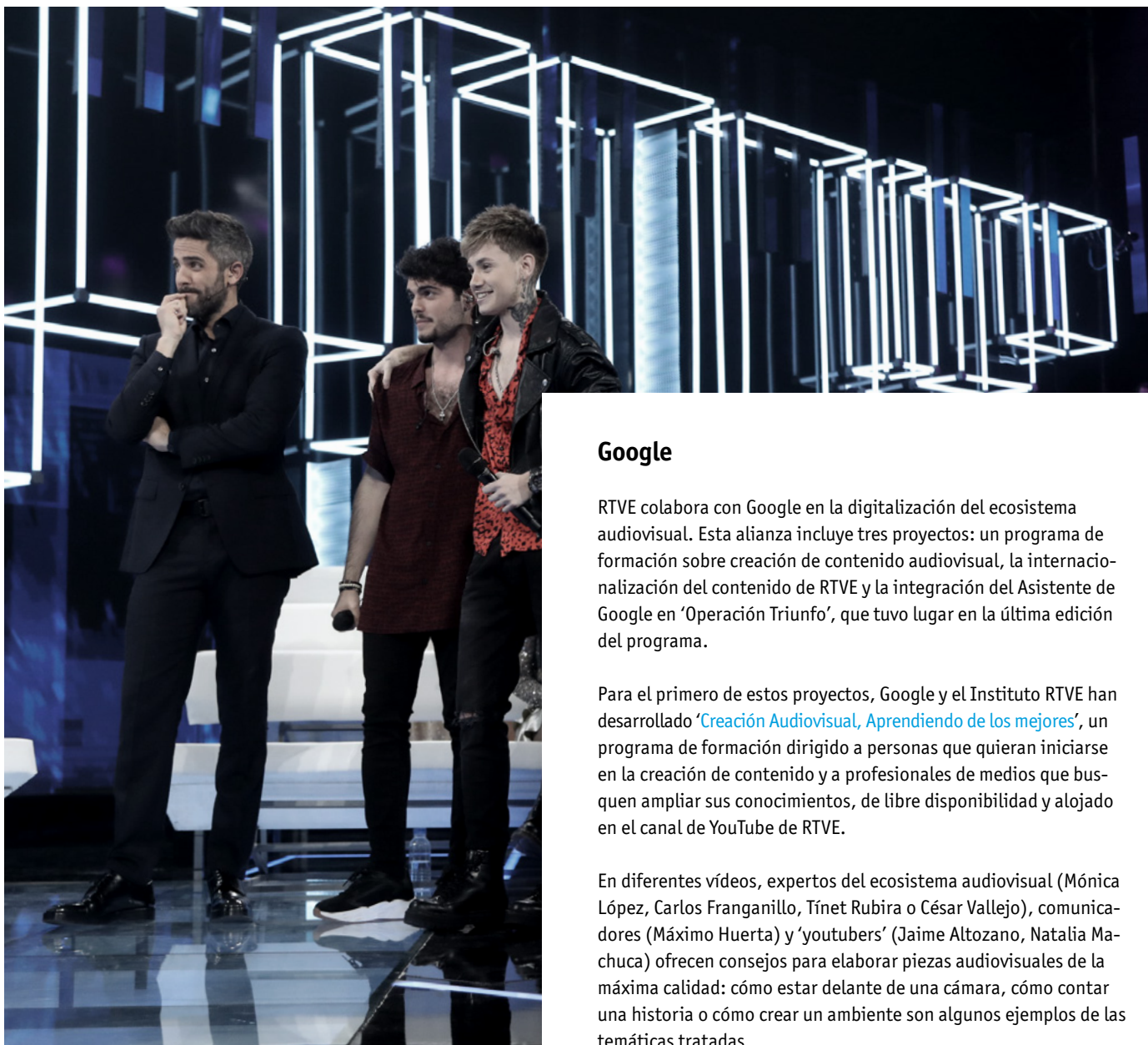
Fundación PwC

La dirección de Responsabilidad Social Corporativa de RTVE ha colaborado con el informe **‘Retos de la Comunicación en Acción Social’** que ha elaborado la Fundación Atresmedia junto a la Fundación PwC. A partir de focus groups y video-entrevistas individuales, el informe trata de definir el papel de la comunicación como herramienta para el cambio social.

Fundación INCYDE

El Instituto RTVE acogió en octubre este foro que persigue apoyar a las personas con discapacidad que quieran convertirse en emprendedores. Se trata de una iniciativa de la Fundación INCYDE, con la colaboración de Radio Televisión Española, el Consorcio de la Zona Franca de Barcelona, Fundación La Caixa, la Cámara de Comercio de Barcelona, Fundación Universia del Banco Santander, Fundación ONCE y Asociación ARAPDIS.

Las ponencias, coloquios, debates y entrevistas se pudieron seguir vía streaming a través de la aplicación +24 y del canal YouTube de RTVE Catalunya, además de en canales propios de la Fundación Incyde.



Google

RTVE colabora con Google en la digitalización del ecosistema audiovisual. Esta alianza incluye tres proyectos: un programa de formación sobre creación de contenido audiovisual, la internacionalización del contenido de RTVE y la integración del Asistente de Google en ‘Operación Triunfo’, que tuvo lugar en la última edición del programa.

Para el primero de estos proyectos, Google y el Instituto RTVE han desarrollado **‘Creación Audiovisual, Aprendiendo de los mejores’**, un programa de formación dirigido a personas que quieran iniciarse en la creación de contenido y a profesionales de medios que busquen ampliar sus conocimientos, de libre disponibilidad y alojado en el canal de YouTube de RTVE.

En diferentes vídeos, expertos del ecosistema audiovisual (Mónica López, Carlos Franganillo, Tínet Rubira o César Vallejo), comunicadores (Máximo Huerta) y ‘youtubers’ (Jaime Altozano, Natalia Machuca) ofrecen consejos para elaborar piezas audiovisuales de la máxima calidad: cómo estar delante de una cámara, cómo contar una historia o cómo crear un ambiente son algunos ejemplos de las temáticas tratadas.

Contribución a los ODS

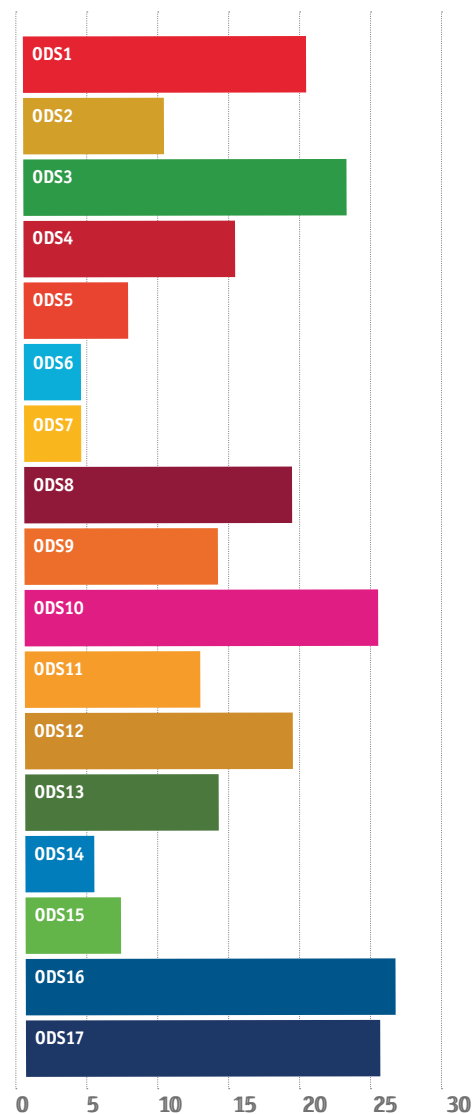
RTVE contribuye a alcanzar los Objetivos de Desarrollo Sostenible mediante su esfuerzo por difundir la Agenda 2030 y con la aplicación de prácticas empresariales comprometidas con la sociedad y el medio ambiente. Cada año se analiza qué ha aportado la Corporación a los grupos de interés y se buscan oportunidades de mejora.

> Agenda 2030

RTVE está comprometida con la promoción pública de la Agenda 2030 de Naciones Unidas, tanto con su difusión como herramienta clave para el desarrollo sostenible, como con la sensibilización en torno a los retos sociales y ambientales que trata.

Las acciones de Responsabilidad Social Corporativa, la programación responsable realizada por RTVE, RNE y RTVE.es, y la emisión de campañas de sensibilización promovidas por entidades sociales y la Corporación contribuyen al cumplimiento de la Agenda 2030.

ODS abordados en 2020*



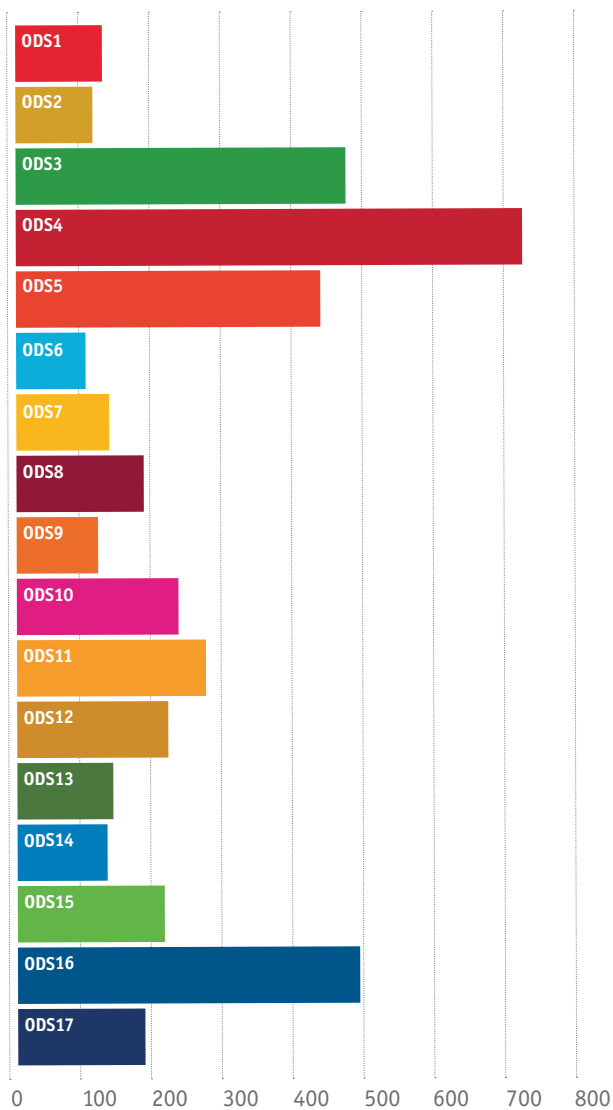
*En relación al nº de acciones desarrolladas por la dirección de RSC.

- ODS1 Fin de la pobreza
- ODS2 Hambre cero
- ODS3 Salud y bienestar
- ODS4 Educación de calidad
- ODS5 Igualdad de género
- ODS6 Agua limpia y saneamiento
- ODS7 Energía asequible y no contaminante
- ODS8 Trabajo decente y crecimiento económico
- ODS9 Industria, innovación e infraestructura
- ODS10 Reducción de las desigualdades
- ODS11 Ciudades y comunidades sostenibles
- ODS12 Producción y consumo responsables
- ODS13 Acción por el clima
- ODS14 Vida submarina
- ODS15 Vida de ecosistemas terrestres
- ODS16 Paz, justicia e instituciones sólidas
- ODS17 Alianzas para lograr los objetivos



TVE, RNE y RTVE.es
han apostado por
difundir la Agenda
2030

Agenda 2030 en la programación de RTVE

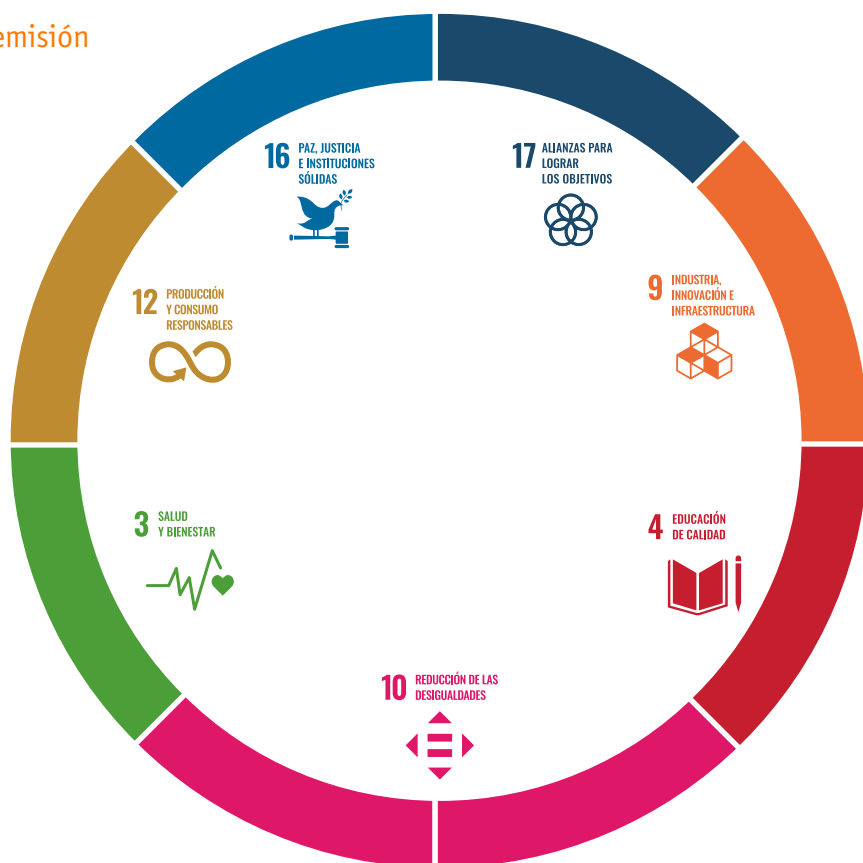


- ODS1 Fin de la pobreza
- ODS2 Hambre cero
- ODS3 Salud y bienestar
- ODS4 Educación de calidad
- ODS5 Igualdad de género
- ODS6 Agua limpia y saneamiento
- ODS7 Energía asequible y no contaminante
- ODS8 Trabajo decente y crecimiento económico
- ODS9 Industria, innovación e infraestructura
- ODS10 Reducción de las desigualdades
- ODS11 Ciudades y comunidades sostenibles
- ODS12 Producción y consumo responsables
- ODS13 Acción por el clima
- ODS14 Vida submarina
- ODS15 Vida de ecosistemas terrestres
- ODS16 Paz, justicia e instituciones sólidas
- ODS17 Alianzas para lograr los objetivos

> ODS destacados

Debido a la irrupción de la pandemia del coronavirus y a otros hitos de la gestión de la Corporación durante el año, en 2020 RTVE ha apoyado de forma más directa los Objetivos de Desarrollo Sostenible: 3, 4, 7, 9, 8, 10, 12, 16 y 17. Una contribución que se ha producido tanto desde la labor como medio de comunicación público como desde la gestión empresarial responsable.

En la emisión



Valor del servicio público

El principal objetivo de RTVE durante los meses de pandemia, ha sido garantizar la continuidad del servicio público, en cumplimiento con su Mandato Marco

Este concreta los objetivos generales del servicio público esencial de RTVE: producción, edición y difusión de contenidos de calidad destinados a satisfacer las necesidades de información, cultura, educación y entretenimiento de la sociedad española

Cobertura universal

La Ley 17/2006 recoge que los servicios de difusión de radio y televisión públicos tendrán por objetivo alcanzar cobertura universal, entendida como la mayor cobertura posible dentro del territorio nacional

Con las víctimas del COVID-19

Apoyo a los colectivos más vulnerables ante la situación de emergencia social y sanitaria gracias a acciones y campañas solidarias

Educación en igualdad de condiciones

Contenidos audiovisuales para menores sin posibilidad de conectar con sus centros de enseñanza debido a la brecha digital ('EduClan', 'Aprendemos en casa')

Contenidos frente a la crisis

Programación adaptada a las circunstancias del momento, ofreciendo información, educación y entretenimiento desde un punto de vista responsable

Formación a la ciudadanía desde el punto de vista de la salud y el bienestar

Apuesta por lo digital

Reestructuración de la arquitectura y organización de contenidos de RTVE Digital

Diseño y desarrollo del nuevo servicio RTVE Play, cuyo lanzamiento está previsto para 2021

Contenidos inclusivos

76.607 horas de subtítulo
4.555 horas de audio-descripción
2.627 horas de lengua de signos

Colaboraciones y alianzas

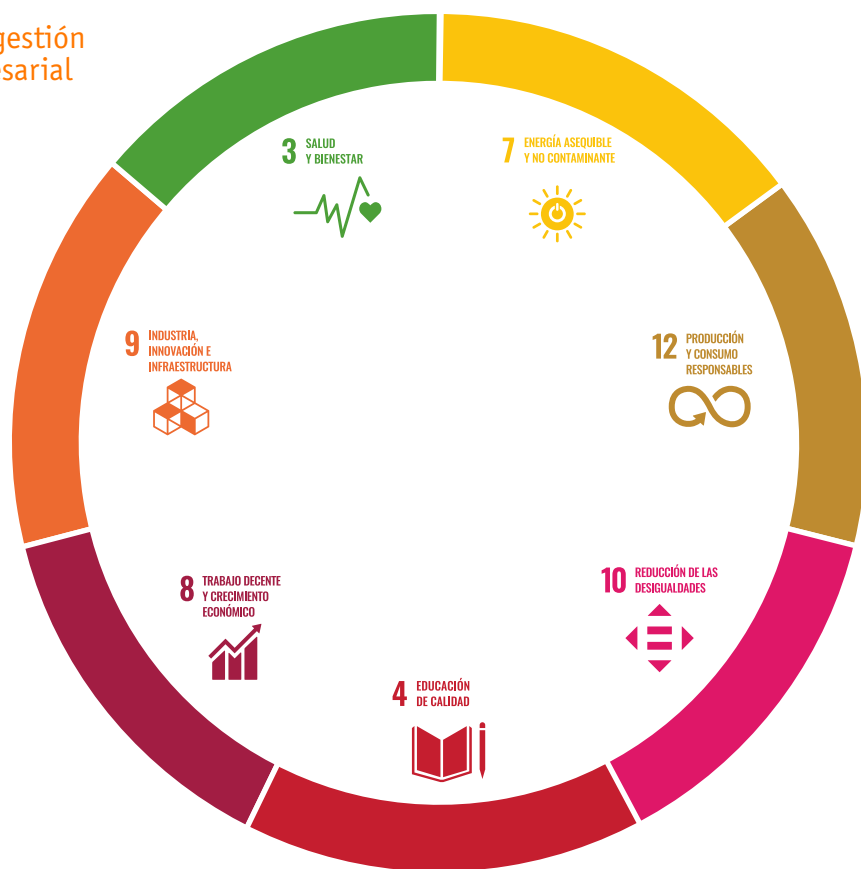
Colaboraciones con universidades y centros de formación para crear proyectos innovadores (ej. 5G, Radar ODS)

Incremento de la presencia de RTVE en el ámbito internacional (UER, Comisión Europea, DG7...)

Participación en el nuevo Observatorio Europeo de Medios Digitales (EDMO) dirigido al análisis la desinformación online

6 sedes disponen de
postes de recarga de
vehículos eléctricos

En la gestión
empresarial



Implantación del teletrabajo

27.831

reuniones online

102.000

horas en desarrollo y mejoras
de las aplicaciones

15

aplicaciones nuevas
desarrolladas

62.000

ataques detenidos en los
cortafuegos corporativos

14 millones

de parches de seguridad a
ordenadores corporativos

Respeto y promoción de los derechos laborales

Aprobación del III Convenio
Colectivo de los trabajadores
de RTVE

Apuesta por la formación

Incremento de la comunicación
interna para transmitir tranqui-
lidad y apoyo a los trabajadores
de RTVE en su transición digital
y cuidado personal durante la
ejecución del proceso productivo

17.136

empleados formados

424

estudiantes formados por el
Instituto RTVE

22.932

horas impartidas

Apoyo a las personas afectadas por el impacto de la pandemia

Sensibilización y movilización
de la plantilla en relación a la
situación de los colectivos más
vulnerables y golpeados por la
pandemia mediante campañas y
oportunidades de donación
y voluntariado

Protección de la salud de la plantilla

Implementación del teletrabajo
de forma general, minimizando
la presencia de los técnicos y
presentadores que tuvieron que
trabajar en sede para mantener
el servicio

Protección del medioambiente

Reducción de los consumos de
residuos, agua y energía

Instalación de postes de recarga
para vehículos eléctricos en 6
sedes de la Corporación ubicadas
en Madrid, Barcelona
y Canarias



RTVE es responsabilidad y sostenibilidad

Compromiso
Contribución a los ODS



DESDE LOS CONTENIDOS

Alineados con los ODS
Inclusivos y responsables

DESDE LA GESTIÓN EMPRESARIAL

Apoyo a la comunidad
Ámbito laboral
Transformación digital
Protección ambiental



Alineados con los ODS

La creación y difusión de contenidos de interés público es la actividad fundamental de RTVE. Su programación se desarrolla con el máximo rigor y la voluntad de crear valor social.

En este sentido, desde su compromiso con la RSC, RTVE quiere impulsar el cambio cultural que necesita el desarrollo sostenible y dar a conocer la Agenda 2030 de Naciones Unidas. Lo hace difundiendo los asuntos y problemáticas que aborda esta hoja de ruta hacia un desarrollo más humano y más verde.

El proyecto ODS Radar está vinculado a este propósito y consiste en el desarrollo de una aplicación basada en el procesamiento automático del lenguaje que permitirá analizar los contenidos de RTVE en base a los 17 ODS. Esta innovadora herramienta servirá para acreditar en qué medida la programación responsable de RTVE difunde la Agenda 2030 y sus retos, y detectar oportunidades de mejora.

El proyecto, realizado en colaboración con la dirección de Innovación y la Universidad Carlos III de Madrid, se encuentra en fase de estudio y, como punto de partida, en 2020 se están analizando los ODS 5 (Igualdad de género) y 13 (Acción por el clima) en los informativos territoriales que cuentan con subtítulo automático.

83% de población
accedió a spots
sobre ODS

> Difusión de la Agenda 2030

RTVE quiere que sus audiencias conozcan la Agenda 2030 como la herramienta fundamental para el desarrollo sostenible. Para ello, se han generado una serie de contenidos centrados en dar a conocer los 17 Objetivos de Desarrollo Sostenible (ODS) y su relevancia para el futuro de la humanidad.

RTVE por un planeta mejor

La Corporación puso en marcha el 1 de enero de 2020 una campaña dedicada a difundir uno o dos Objetivos de Desarrollo Sostenible cada mes mediante [vídeos promocionales](#).

La campaña se emitió en todos los canales de RNE, TVE y RTVE.es. En televisión, los spots llegaron al 83,2 % de la población española. Más de la mitad de la población ha visto al menos seis países de la campaña y el 39 % ha visto más de 10. Destacan los datos en los mayores de 45 años y en el target infantil, con una cobertura del 89 %.

Para amplificar el mensaje de determinados ODS se han realizado alianzas con ADESP (Asociación del Deporte Español), Plan Internacional, CNIO, Banco de Alimentos de Madrid, Madre Coraje y la Cátedra RTVE-UAB (Universidad Autónoma de Barcelona), entre otros.

Enero



Febrero



Marzo



Abril



Mayo



Junio



Julio



Agosto



Septiembre



Octubre



Noviembre



Diciembre





La Vuelta 2020

Los ciclistas de La Vuelta 2020 ejercieron como prescriptores de la campaña 'RTVE por un planeta mejor', llevando sus mensajes a la pantalla durante la competición. La Vuelta tuvo 18 etapas, con lo que cada una de ellas se asoció a uno de los 17 ODS, además de un [primer vídeo](#) en el que David de La Cruz y Alejandro Valverde explicaban el sentido de la campaña.

La campaña tuvo un total de 101 pases en el canal Teledporte, obteniendo casi 3 millones de cobertura única en los 15 días que se mantuvo activa. En la web de 'A la carta' la campaña superó las 100.000 visualizaciones.

> Asuntos clave

Los Objetivos de Desarrollo Sostenible abordan los retos fundamentales para alcanzar un desarrollo más equitativo, donde nadie quede atrás. La Agenda 2030 contiene una gran diversidad de temas y problemáticas que en conjunto señalan una senda de trabajo para todos los actores sociales. RTVE difunde cada año un buen número de estos retos que requieren de un esfuerzo colectivo para superarlos y alcanzar un mundo mejor.

Igualdad de género

La fuerza eres tú

Con motivo del 8 de marzo y bajo el lema “**La fuerza eres tú**”, la programación de RTVE se llenó de contenidos relacionados con la igualdad e historias de mujeres pioneras.

Entre los espacios emitidos, cabe destacar ‘Mujeres en La 2’, una serie protagonizada por profesionales destacadas en diferentes ámbitos, así como la Copa de la Reina de baloncesto en Salamanca y el especial ‘La niña del gancho’, sobre Encarna Hernández, pionera del baloncesto español, ambos en Teledeporte.

En RTVE Digital, el Lab RTVE preparó vídeos donde rostros y figuras de RTVE trasladaron datos de la ONU sobre violencia de género. En el portal Todxs por Igual, que recopila contenidos con perspectiva de género, se publicaron varios reportajes multimedia de RTVE Noticias, como el dedicado al feminismo contado por niños y adolescentes, y los “pepos”, los perros de protección para las víctimas de violencia de género.

El 7 de marzo de 2020 se celebró un concierto extraordinario de Las Noches del Monumental titulado ‘Nosotras... La música y las mujeres’ con Natalia Labourdette, el Trío Magnacore y el grupo OctOver.

Mirada femenina

RTVE ha participado en 46 películas en 2020. La selección de los títulos que cada año reciben el apoyo de la Corporación se realiza aplicando diversos criterios establecidos en una normativa interna. Uno de ellos es el apoyo al cine dirigido, producido o escrito por mujeres como parte del compromiso de RTVE con la inclusión y la igualdad de oportunidades.

Como resultado, entre los proyectos cinematográficos participados por RTVE en 2020 se encontraban 15 títulos liderados por mujeres.

Proyectos cinematográficos liderados por mujeres seleccionados por RTVE

Título	Dirección
Alcarras	Carla Simón
Alegría	Violeta Salama
Charlie Chaplin, un hombre del mundo	Carmen Chaplin
Cinco lobitos	Alauda Ruiz de Azúa
Cuerpo abierto	Ángeles Huerta
Cuidando al sol	Catalina Razzini
El cuco	Mar Targarona
El nieto	Nely Reguera
La casa del caracol	Macarena Astorga
La casa de los cactus	Carlota González-Adrio
Maixabel	Iciar Bollaín
Mamá está en Tinder	Daniela Fejerman
Teresa	Paula Ortiz
Todas y cada una	Claudia Llosa, Anne Zohra Berrached, Stina Werenfels y Anna Jadowska
Vasil	Avelina Prat

46
películas
participadas
por RTVE





15

películas lideradas
por directoras



Digamos NO

Con motivo del 25 de noviembre, Día Internacional de la Eliminación de la Violencia contra la Mujer, RTVE emitió durante una semana contenidos enfocados a la concienciación y denuncia de todo tipo de maltrato contra las mujeres, como la campaña promocional '[Digamos No a todo tipo de violencia contra la mujer](#)'. El spot de la campaña obtuvo un 17,3 % de cobertura en los canales de TVE, lo que equivale a 7,8 millones de espectadores.

En RNE se desarrolló una campaña específica con la colaboración de distintas personalidades como Rosa Montero, el padre Ángel, Fernando Romay o Dani Rovira, entre otros. La web de noticias de rtve.es y el Portal de Igualdad de RTVE, Todxs por Igual, realizaron también una cobertura especial.

El Lab de RTVE.es actualizó el nombre del portal 'Mil Mujeres Asesinadas' para denominarlo 'Más de Mil Mujeres Asesinadas'. Esta web, elaborada con la colaboración de los informativos de RTVE.es, recoge las historias de las mujeres asesinadas en España como resultado de la violencia de género.



Infancia

150.000 juguetes

RTVE ha sido una de las entidades impulsoras de la XXI edición de la **campaña 'Un Juguete, Una Ilusión'**, un proyecto de la Fundación Crecer Jugando y RNE, cuyo objetivo es contribuir a que niños y niñas en situación de vulnerabilidad descubran los beneficios del juego.

Como medio oficial de la campaña desde hace más de 20 años, RTVE impulsa todo tipo de acciones de sensibilización sobre el derecho al juego y promueve la venta del bolígrafo solidario para financiar los juguetes que se reparten.

En 2020, RTVE promocionó el bolígrafo solidario en espacios como 'La Aventura del Saber', 'Aquí la tierra' o 'Saber y Ganar'. Además, se desarrollaron otras iniciativas: un concurso de cuentos entre colegios y familias, un concierto solidario en el Teatro Monumental, la iniciativa 'Érase una vez unos niños', en la que caras conocidas como Carlos Jean o la humorista Sara Escudero pusieron voz a audiocuentos que pueden escucharse en Spotify, y una subasta solidaria que contó con el apoyo de Imanol Arias, Mamen Asencio o Fernando Romay, entre otros,



quienes donaron objetos con un significado especial para ellos. Lo recaudado contribuirá a que más niños y niñas puedan recibir juguetes el próximo año.

En total, gracias a 'Un Juguete, Una Ilusión' se repartieron más de 150.000 juguetes que fueron distribuidos por las ONG beneficiarias.

En España se han enviado más de 4.000 juguetes unipersonales y se han dotado ludotecas en casas de acogida para mujeres y sus hijos, hospitales, escuelas en barrios vulnerables y entidades de atención a inmigrantes. Los repartos se hicieron a través de asociaciones como INPAVI (Integración para la vida), Fundación Aliatar, ASPANION, Fundación Juntos Mejor para el Desarrollo y la Educación y Fundación Diversión Solidaria, entre otras.

Estas donaciones se unen a las realizadas a más de 20 proyectos internacionales en países como Honduras, Paraguay, Perú, Nicaragua, Ecuador, Marruecos y El Salvador. Los proyectos y ONG se eligen tras una convocatoria pública anual.



15 millones
de personas vieron
spots a favor
de la infancia

'Nos gusta leer'

Abril es el mes del fomento de la lectura en Clan y el momento para animar a las niñas y niños a leer. Clan emitió piezas dedicadas a autores clásicos y los 'Lunnis de Leyenda' se rodearon de grandes amigos de las letras, como Cervantes o Quevedo.

En las iniciativas 'EduClan' y 'Aprendemos en casa' se incidió de forma expresa en el fomento de la lectura, acercando a los niños y niñas narrativa y poesía de grandes autores como Gloria Fuertes, Alberti, Lorca, Miguel Hernández o Lope de Vega entre muchos otros.

NO al acoso

Del 9 al 11 de octubre RTVE lanzó la campaña '[No al acoso online](#)' en colaboración con Plan Internacional. En el spot, la actriz de HIT, Leire Cabezadas, leía una carta dirigida a las redes sociales. A través de su voz, niñas de todo el mundo confesaban su debilidad por estas plataformas de comunicación, pero también alertaban de una realidad: "No nos sentimos seguras". Durante los tres días que estuvo en emisión, la pieza promocional fue vista por 6,4 millones de personas.

Los diferentes canales y emisoras de RTVE llevaron a sus programas los datos de un informe de Plan Internacional sobre el acoso en las redes y otros [contenidos](#) relacionados con el Día de la Niña. El portal Todxs por Igual recopiló algunas de ellas. Además, en Club Clan se publicaron varios spots dentro de la Campaña del Día de la Niña: Iguales en la [Música](#), Iguales en la [Ciencia](#), Iguales ante un reto...

Infancia y derechos

Con motivo del Día Internacional de la Infancia, el 20 de noviembre, RTVE dedicó una semana a concienciar sobre sus derechos con un [spot](#) de sensibilización y una completa oferta de contenidos en programas, cine e informativos de La 1 y La 2, Clan, RNE y RTVE Digital. Este año, se enfocó en las desigualdades y vulneración de derechos que crecen a raíz de la pandemia del coronavirus, con la pobreza, la salud y la educación como principales ejes. La pieza promocional, en apoyo de todas las ONG que trabajan por la infancia, obtuvo un 20,5 % de cobertura, lo que equivale a más de 9 millones de personas.

Clan se sumó a la campaña europea contra el [acoso escolar](#) puesta en marcha junto a la UER y con el apoyo del Ministerio de Educación. Niños y niñas de 12 países realizaron simultáneamente el baile de la canción 'Te Veo', que en España interpretó Hugo, de 'OT2020', con ayuda de la coreógrafa Vicky Gómez, profesora del programa. Desde Club Clan recordaron los derechos fundamentales de los niños y niñas en una serie de piezas realizadas en colaboración con Unicef.

La semana de concienciación coincidió con la entrega de más de 35.000 juguetes en el campo de refugiados de Za'atari. La campaña 'Un Juguete, Una Ilusión' llegaba así al norte de Jordania en una acción realizada a través de La Liga y Fundación La Liga. Diversos espacios de RTVE se hicieron eco de esta donación y explicaron cómo el fútbol se ha convertido en una herramienta para lograr la escolarización de las niñas y alejarlas de los matrimonios tempranos.



Medio Ambiente

Carroza verde

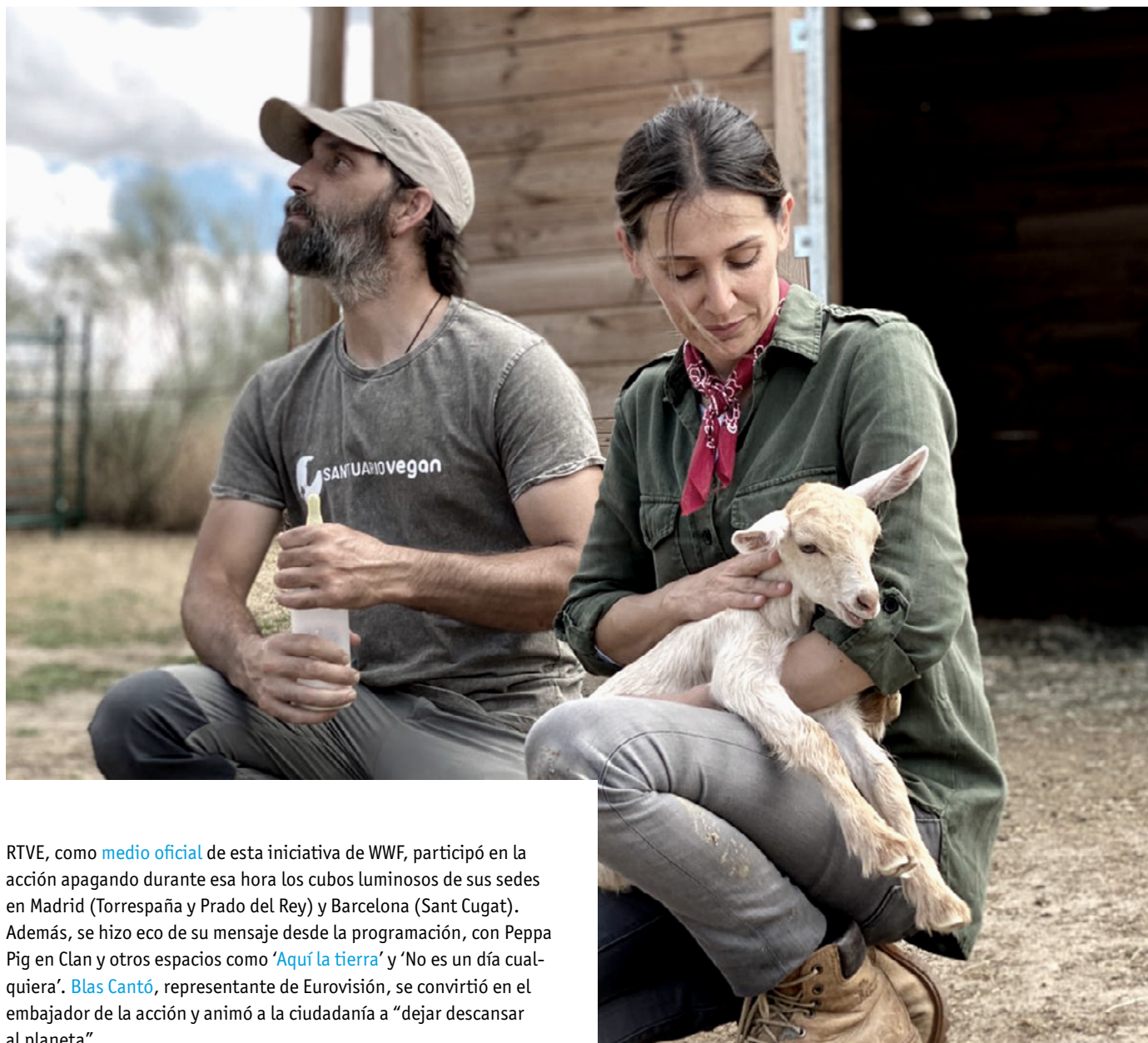
RTVE participó un año más en las cabalgatas de Reyes en Madrid y Barcelona. En Madrid, Clan contribuyó con la construcción de una carroza donde personajes como Peppa Pig, Pocoyó o los Lunnis aprovecharon para llevar a sus Majestades cartas y mensajes de auxilio frente a la amenaza del cambio climático. Una carroza verde cargada de valores que sensibilizaba sobre el cuidado de mares y océanos y animaba a niños y niñas a mantener el fondo marino limpio de desechos y plásticos.

Día Mundial del Medio Ambiente

El 5 de junio se celebra el [Día Mundial del Medio Ambiente](#) y RTVE se sumó de nuevo a esta causa de concienciación a través de toda su programación. La 2 y Clan incluyeron contenidos sobre el clima y la naturaleza y los programas e informativos de TVE, RNE y RTVE.es se hicieron eco de las iniciativas por el medio ambiente. La acción se engloba dentro de la campaña 'RTVE por un planeta mejor', que durante el mes de junio estuvo dedicada a los ODS 13 y 14.

La hora del Planeta

Celebrada el 28 de marzo, '[La hora del Planeta](#)' tuvo que adaptarse a las circunstancias y aprovechó el #QuédateEnCasa para lanzar su mensaje de defensa del planeta desde los balcones. Con el lema "Apaga la luz. Todo irá bien" se convocó a la ciudadanía a apagar las luces de casa durante una hora y lanzar mensajes en código morse desde las ventanas o terrazas a través de los teléfonos móviles o cualquier otra pequeña fuente de luz.



RTVE, como [medio oficial](#) de esta iniciativa de WWF, participó en la acción apagando durante esa hora los cubos luminosos de sus sedes en Madrid (Torrespaña y Prado del Rey) y Barcelona (Sant Cugat). Además, se hizo eco de su mensaje desde la programación, con Peppa Pig en Clan y otros espacios como '[Aquí la tierra](#)' y '[No es un día cualquiera](#)'. [Blas Cantó](#), representante de Eurovisión, se convirtió en el embajador de la acción y animó a la ciudadanía a "dejar descansar al planeta".



> La Agenda 2030 en la programación

RTVE también apoya la Agenda 2030 desde la programación habitual de TVE, RNE y el área digital. Todas ellas cuentan con espacios que divulgan aquellas causas que necesitan de especial atención, como la inclusión de colectivos y minorías, el cuidado del planeta o el apoyo al progreso social. Es lo que RTVE denomina programación responsable y cuya contribución a los Objetivos de Desarrollo Sostenible se analiza cada año.

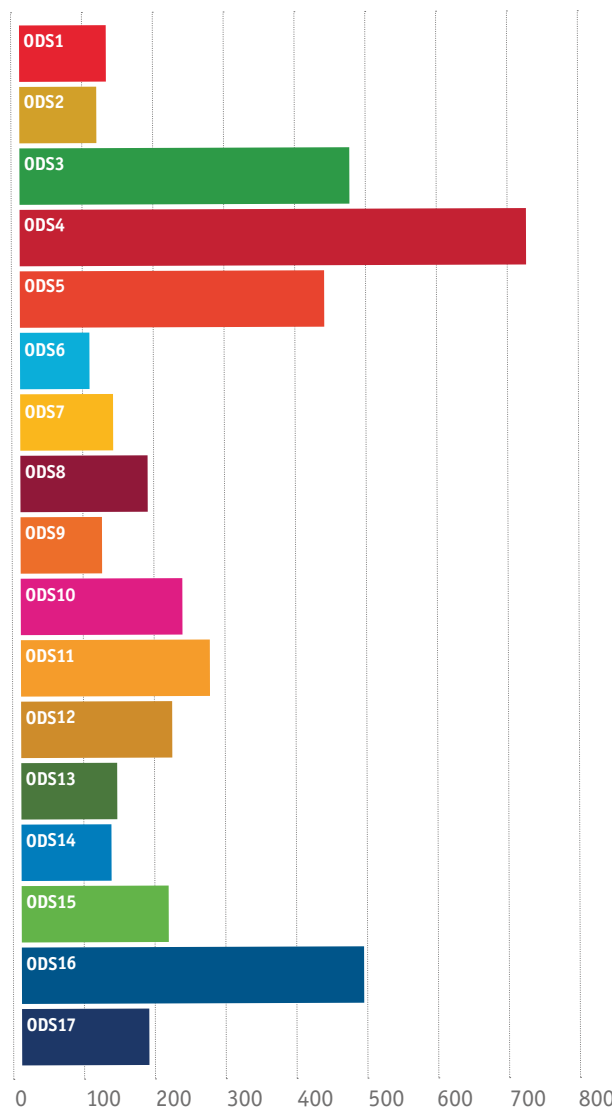
El estudio de la Agenda 2030 en la programación de RTVE durante 2020 se ha realizado a partir de dos análisis. Por un lado, se pidió a los responsables de TVE, RNE y RTVE Digital que identificaran los ODS que habían trabajado en cada uno de sus programas a lo largo del año. Para la cuantificación se han tenido en cuenta las cabeceras, a las que de forma genérica se han denominado “espacios”. Por ejemplo, los ODS presentes en la ficción ‘Cuéntame’ se han contabilizado una única vez, no una vez por cada capítulo. Los espacios a incluir en cada marca también han sido validados por sus respectivos responsables.

Como complemento al análisis cuantitativo de la programación responsable, este año se ha realizado además una encuesta para que los responsables pudieran profundizar en cuestiones como la distribución de los contenidos a lo largo de la parrilla o la estrategia seguida a raíz de la pandemia.

ODS más destacados

En 2020, la información sobre la pandemia parece haberlo ocupado todo, pero como demuestra el análisis realizado, la programación de RTVE no se ha olvidado de otras grandes causas que, además, fueron impulsadas bajo la campaña desarrollada por la Corporación bajo el claim “por un planeta mejor”.

Agenda 2030 en la programación de RTVE



ODS más presentes en la programación de RTVE en 2020



- ODS1 Fin de la pobreza
- ODS2 Hambre cero
- ODS3 Salud y bienestar
- ODS4 Educación de calidad
- ODS5 Igualdad de género
- ODS6 Agua limpia y saneamiento
- ODS7 Energía asequible y no contaminante
- ODS8 Trabajo decente y crecimiento económico
- ODS9 Industria, innovación e infraestructura
- ODS10 Reducción de las desigualdades
- ODS11 Ciudades y comunidades sostenibles
- ODS12 Producción y consumo responsables
- ODS13 Acción por el clima
- ODS14 Vida submarina
- ODS15 Vida de ecosistemas terrestres
- ODS16 Paz, justicia e instituciones sólidas
- ODS17 Alianzas para lograr los objetivos



Los 17 Objetivos de Desarrollo Sostenible han estado presentes en mayor o menor medida en la programación de RTVE durante este 2020, aunque hay uno que destaca por encima de todos: el **ODS 4** (Educación de calidad). Este objetivo está alineado con la principal función atribuida a RTVE en su Mandato-marco: satisfacer las necesidades de información, cultura, educación y entretenimiento de la sociedad española.

TVE, RNE y RTVE Digital lo llevan a cabo a través de programas divulgativos y documentales, y de los temas abordados en otros espacios, con especial atención a la promoción de la cultura y la ciencia. En televisión, La 2 y TDP son las principales impulsoras de este ODS, mientras que en radio es el objetivo más trabajado por RNE, Radio 5 y Radio Clásica.

El impacto de la pandemia en la programación de RTVE también ha dejado su huella en los ODS que se han abordado: los **ODS 3** (Salud y bienestar) y **ODS 16** (Paz, justicia e instituciones sólidas) han incrementado su presencia. La información, con el coronavirus y sus consecuencias, ha estructurado gran parte de los contenidos, pero también ha destacado el entretenimiento de calidad e iniciativas educativas, como 'Aprendemos en casa' o 'EduClan'.

Mención aparte merece el **ODS 5** (Igualdad de género), que continúa siendo uno de los grandes compromisos de RTVE. Se trata de una apuesta transversal, presente en la mayoría de espacios, aunque también cuenta con programas y contenidos específicos, como 'Tolerancia 0' y 'Feminismes', en RNE, o el webdoc 'Parir en el siglo XXI', desarrollado por el Lab.





RNE ODS más destacados en 2020

La educación ha estado presente en RNE en casi 300 espacios radiofónicos, especialmente en Radio 5 y Radio Clásica, donde funciona como uno de los hilos conductores de la emisora.

La igualdad de género aparece en 205 espacios, lo que revela una presencia transversal de este objetivo más allá de los programas especializados en temas de género como 'Tolerancia 0' (RNE) o 'Feminismes' (Ràdio 4).



TVE ODS más destacados en 2020

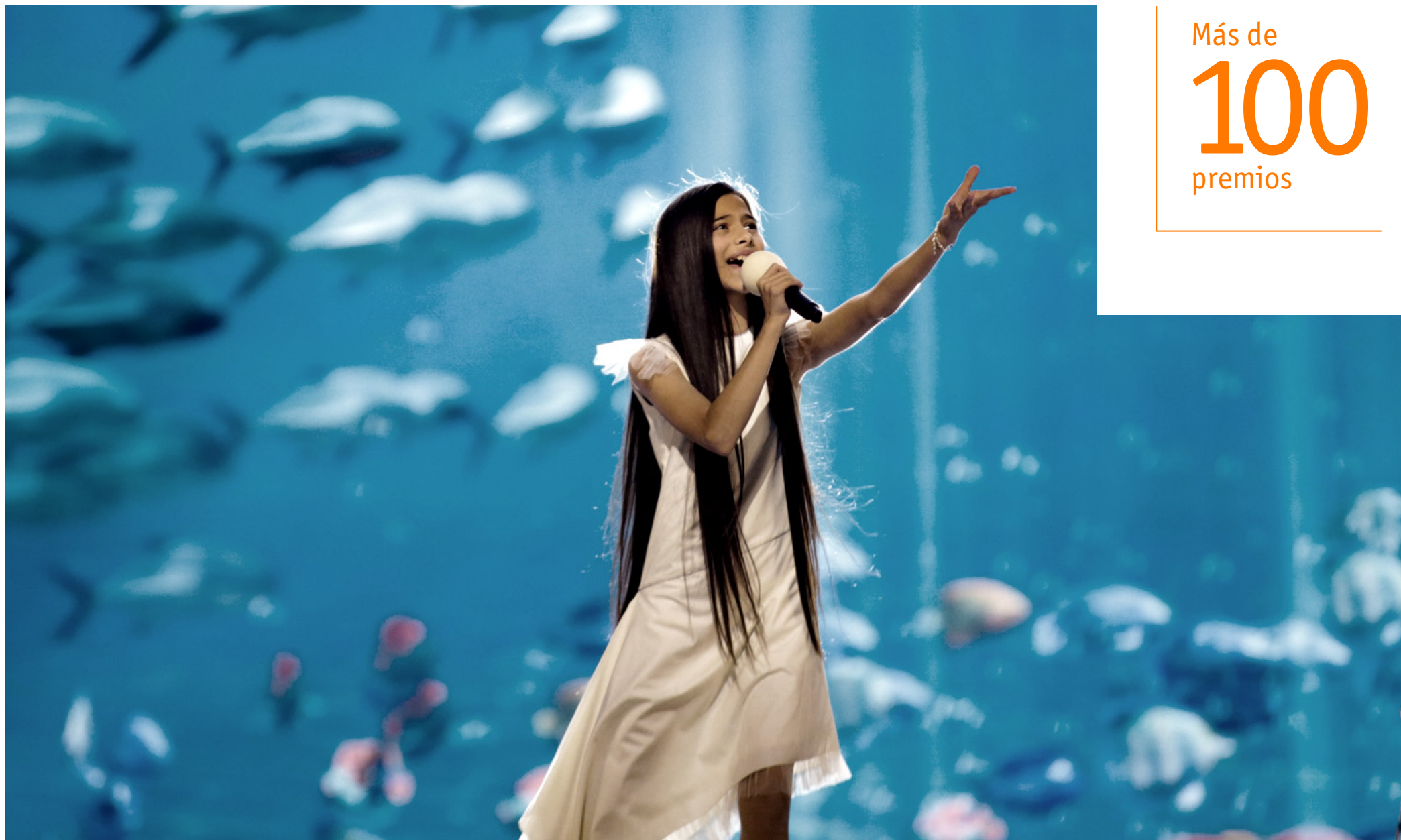
La educación de calidad destaca por encima de todos los temas relacionados con lo ODS tratados por TVE en 2020. Se ha potenciado en, varios canales: La 2 y sus numerosos espacios divulgativos, como 'Órbita Laika' y 'El cazador de cerebros'; TDP y su apuesta por la cultura del deporte; y Clan con el valor educativo de sus contenidos. La mayoría de la programación responsable de TVE se concentra en estos canales especializados.



RTVE Digital ODS más destacados en 2020

Los ODS 3 y 5 han sido los Objetivos de Desarrollo Sostenible más impulsados desde RTVE Digital. Se debe sobre todo al protagonismo que han tenido los contenidos de información y divulgación respecto a la pandemia, con 'El Método' y 'El Viaje de la vacuna' como contenidos responsables destacados.





Más de
100
premios



Premios

RTVE y sus profesionales han recibido más de un centenar de premios en 2020. Muchos de ellos se relacionan con su responsabilidad social, ya que reconocen el papel divulgativo que realiza en temáticas como el cuidado del medio ambiente, así como su importante labor en la difusión de valores, como la igualdad o la inclusión.

Es el caso de los **Premios Tiflos** de Periodismo de la ONCE, donde han resultado premiados dos trabajos de RTVE: el programa 'De seda y hierro' (La 2) y el reportaje 'La visión de un niño ciego', emitido por Radio 5.

El proyecto interactivo 'Mil mujeres asesinadas', realizado por el Lab de RTVE.es, ha seguido cosechando premios durante 2020: recibió el Ondas al mejor contenido de emisión digital, el prestigioso Prix Europa al mejor proyecto interactivo, el Premio Especial del Jurado de Estudiantes en los Prix Italia, y el **premio Rey de España de Periodismo Digital**, otorgado por la agencia EFE y la AECID.

En estos últimos también resultó premiada la serie de Playz 'Nosotrxs somos'. La producción, que recorre la historia del colectivo LGBTBI en España, obtuvo el galardón en la categoría Cultural y Desarrollo Social.

La implicación de RTVE en el cuidado de mares y océanos fue reconocida por los **premios Salvamento Marítimo**. El spot sobre el ODS 14, parte de la campaña 'RTVE por un planeta mejor'; el reportaje 'Ahogados en plástico' de 'Informe Semanal'; el programa de 'Órbita Laika' dedicado a mares y océanos, así como la actuación de Melani en Eurovisión Junior y la campaña 'En el mar, riesgos cero' de Clan contribuyeron a que la Corporación obtuviera el premio a la mejor iniciativa de sensibilización para la conservación de mares, promoviendo el ODS 14. Este programa temático de 'Órbita Laika' también le valió un Globo



de Plata en la categoría de documentales en el World Media Festival, donde también fueron galardonados otras cuatro producciones de RTVE: 'Tras la estela de Elcano' (Lab RTVE) y 'Alexandra se enfrenta a sus miedos' (Clan), con Globos de Oro, y 'El gran secuestro' (Playz) y 'El viaje de madre Guáramo', emitido en 'En Portada', con Globos de Plata.

Otros premios destacados en el ámbito de la responsabilidad social han sido el **premio Lili Álvarez** del Instituto de la Mujer y el CSD a la periodista Ana José Cancio, pionera del periodismo deportivo en España, y el que recibió el magacín de La 1, 'Aquí la tierra', en el XII Festival

de Televisión de Vitoria-Gasteiz, por "concienciar a la audiencia en el respeto a la naturaleza, tradiciones y oficios tendentes al olvido".

Más allá del reconocimiento que suponen, los premios recibidos por RTVE repercuten en su responsabilidad social corporativa. Tal y como recoge la Norma 1/2016, la dotación económica de los premios obtenidos por RTVE se destinará a fines de responsabilidad social corporativa. Un ejemplo de ello es la donación de 60.000 euros realizada en 2020 a un proyecto de investigación del CSIC sobre los factores que facilitaron la propagación del COVID-19 en las residencias de ancianos.



Inclusivos y responsables

La Corporación RTVE emite una programación responsable, atenta a las demandas de la audiencia, a la vulnerabilidad de determinados colectivos, al derecho a la información, al debate público y a la emergencia de asuntos que necesitan difusión y apoyo. Para ello, RTVE trabaja activamente en la inclusión de todas las audiencias.

Además, responde a la realidad social en cada momento con espacios y formatos destinados a sensibilizar, formar y orientar a la población, y favorecer la igualdad de oportunidades, apoyando a los colectivos más vulnerables.



> Accesibilidad

La inclusión de las personas con discapacidad o con dificultades de acceso al contenido es una labor clave dentro de la responsabilidad social de RTVE y su obligación como servicio público. La accesibilidad del contenido es fundamental para lograr la igualdad social. Se facilita con herramientas como el subtítulo, la audiodescripción y la lengua de signos.

La Ley de Comunicación Audiovisual determina un número mínimo de horas de emisión con contenido accesible. El objetivo de RTVE es incrementar la oferta a lo largo de toda la programación, superando el requisito legal. Así, en 2020, las cadenas de RTVE superaron el 90 % de programación subtítulo, obteniendo una media del 97,44 %, para el global de la empresa, y un 96,25 % para las cadenas de TDT.

El espectador puede activar o desactivar el subtítulo y audiodescripción mediante el menú de la TDT, mientras que los programas interpretados en lengua de signos se emiten vía HbbTV, que puede recibirse en los SmartTV, televisores inteligentes y otros dispositivos (tales como móviles, PCs, tabletas, etc.). Para ello, se ha habilitado el botón verde del mando a distancia del televisor, que sólo estará activo durante la emisión de los programas con esta opción.

En los programas informativos y en las retransmisiones deportivas, cuya locución es continua y sin apenas pausas, la audiodescripción resulta menos útil. Por estas razones RTVE no audiodescribe ni el canal 24Horas ni el canal Teledeporte (TDP).

> Subtitulado	76.607 horas +1,99% respecto 2019
> Audiodescripción	4.555 horas +16,76% respecto 2019
> Lengua de signos	2.627 horas +18,65% respecto 2019



> COVID-19

La aparición del COVID-19 y la consiguiente crisis sanitaria, social y económica ha supuesto un hito sin precedentes con un fuerte impacto en el trabajo de contenidos responsables de RTVE.

Desde el principio de la pandemia, RTVE reaccionó adaptando su parrilla a la situación excepcional. Se otorgó prioridad absoluta a la información de servicio y se elaboró un plan de contingencia para garantizar la continuidad informativa en todos los escenarios.

Junto con la programación especial dedicada al COVID-19, RTVE creó contenidos pensados para abordar la excepcional coyuntura social generada por el confinamiento. Destaca entre ellos 'EduClan', una herramienta educativa con contenidos audiovisuales para niños de 4 a 10 años, lanzada de forma coordinada con el Ministerio de Educación y Formación Profesional, que contribuyó al aprendizaje de los niños desde casa mientras los colegios permanecían cerrados.

RTVE trabajó para contribuir en la lucha contra la pandemia: por un lado, sensibilizando e informando a la audiencia y por otro, como fuente de entretenimiento y educación para paliar el impacto del confinamiento. Además, se realizaron iniciativas específicas de carácter solidario y de concienciación.





‘El gran reto solidario’

Gracias a la iniciativa de las cinco grandes ONG que integran el Comité de Emergencia, el 2 de mayo de 2020 se lanzó ‘El gran reto solidario’, una gala online dirigida a conseguir fondos para ayudar a las personas más afectadas por la pandemia.

La gala se pudo ver en 28 canales digitales de forma simultánea, siendo un hito sin precedentes en el mundo digital con una audiencia de más de 1,3 millones de personas. Más de 40 artistas participaron con conciertos, monólogos, retos, entrevistas y toda la actualidad sobre el COVID-19 en diferentes contextos del mundo. En total, fueron siete horas de actuaciones durante las que se recaudaron más de 150.000 euros. La gala recibió el Galardón de Oro en Inspirational 2020.

RTVE participó en la retransmisión y en ella estuvieron los presentadores Jacob Petrus y Olga Lambea como maestros de ceremonias, además de contar con el apoyo de otros profesionales vinculados a la Corporación: Julio Ródenas y Virginia Muñoz (Radio 3), Samantha Vallejo-Nágera (MasterChef, La 1), Cayetana Guillén Cuervo (El Ministerio del Tiempo, La 1), Nieves Álvarez (Flash Moda, La 1) y Pablo Iarburu y Gakian (Playz).

‘Unite for the Future’

El [concierto online](#) Global Goal: Unite for the Future, organizado por Global Citizen y la Comisión Europea, tenía el doble objetivo de concienciar sobre el impacto del COVID-19 en las personas más desfavorecidas del planeta y rendir homenaje a la comunidad científica, trabajadores sanitarios y organizaciones que ayudan a los afectados por esta enfermedad.

Playz fue el medio oficial en España de esta iniciativa y contribuyó a amplificar este mensaje emitiéndolo de manera gratuita y con traducción simultánea en todos sus canales.

#NoLoTiresPorLaBorda

El Ministerio de Sanidad, consciente del gran seguimiento que estaban teniendo OT 2020, sobre todo entre el público joven, pidió su colaboración para lanzar un mensaje de concienciación a la sociedad. Así, los cinco finalistas participaron a principios de junio en la campaña [#NoLoTiresPorLaBorda](#), que invitaba a no relajarse y seguir las recomendaciones sanitarias para protegernos del coronavirus.

Proyecto #aulaocrtve

En respuesta a la situación de confinamiento y como fórmula para ofrecer entretenimiento a la población, la Orquesta y Coro de RTVE diseñó una estrategia de formación denominada Aula OCRTVE. Bajo el hashtag #aulaocrtve, incluyó en Twitter, Facebook e Instagram, la publicación de 159 miniclases de 3 minutos de duración, 31 clases magistrales impartidas en streaming y entrevistas a personajes prestigiosos del mundo de la música. Aula OCRTVE realizó también 33 video-clases para ‘EduClan’, proyecto educativo promovido por el Ministerio de Educación y Formación Profesional y RTVE.

Homenaje víctimas

La Orquesta Sinfónica y Coro de RTVE participó el 16 de julio de 2020 en la ceremonia de Estado en honor a las víctimas del coronavirus y homenaje a los sanitarios, organizado por el Gobierno de España y que presidieron los Reyes de España. Bajo la dirección de Pablo González, 65 profesores de la Orquesta y Coro interpretaron la ‘Canción espiritual’ (Geistliches Lied), de Brahms. El homenaje se emitió en directo por La 1 y RTVE.es.

Además, la Orquesta y Coro grabó 10 piezas musicales que se emitieron 10 días seguidos en los telediarios de las 21h, como homenaje a las víctimas del COVID.



Autopromociones con el COVID-19

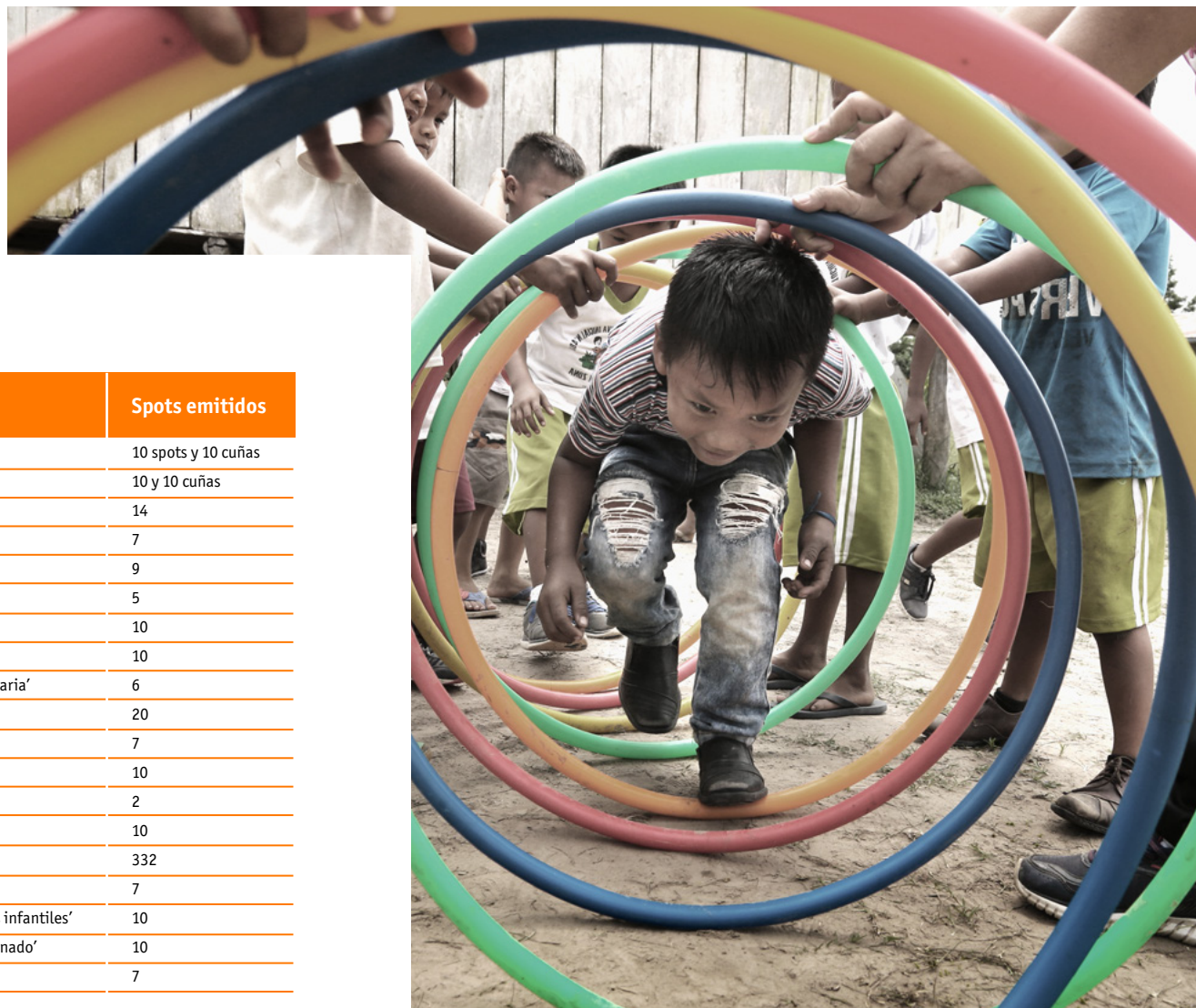
RTVE contribuyó a la lucha contra el COVID-19 con la difusión de las medidas de lucha contra la pandemia desde todos sus canales. Se emitieron diversos spots que animaban a la población a quedarse en casa y se promocionaron los diferentes espacios creados como respuesta a la crisis social y sanitaria.

Spot	Mes	Objetivo
"RTVE. Quédate en casa. Aplausos"	Marzo	Apoyo de las medidas anti-COVID-19
"RTVE. Quédate en casa. Héroes"	Marzo	Apoyo de las medidas anti-COVID-19
"Aprendemos en casa"	Marzo	Promoción de los programas emitidos en Clan y La 2.
"24 Horas. Balcones y ventanas / Fake News"	Abril	Homenaje a los ciudadanos y prevención de las noticias falsas.
"Estar en casa puede ser toda una aventura"	Abril	Promoción programación especial Clan durante el confinamiento
"Educlan"	Abril	Promoción de una herramienta educativa digital para las familias durante el cierre preventivo de los centros.
"Pocoyó. Quédate en casa"	Abril	Apoyo de las medidas anti-COVID-19
"Momonsters. Quédate en casa"	Abril	Apoyo de las medidas anti-COVID-19
"Quédate en casa. Orquesta y Coro RTVE"	Abril	Apoyo de las medidas anti-COVID-19
"Muévete en casa"	Abril	Promoción programa emitido en La 2
"Todos en casa"	Abril	Promoción programa emitido en La 1
"Diarios de la cuarentena"	Abril	Promoción programa emitido en La 1
"Uso de EPIS"	Abril	Vídeo Prevención Riesgos Laborales y Salud
"Siempre a tu lado"	Abril	Spot de los Servicios Informativos RTVE.
"Sempre al teu costat. RTVE Catalunya"	Abril	Spot de los Servicios Informativos RTVE.
"Memorial del coronavirus"	Abril	Homenaje a las personas fallecidas
"Somos los medios de comunicación públicos. Estamos en esto"	Abril	Colaboración en la campaña "Keep Media Good/Los medios mejoran nuestras vidas" (UER)
"RTVE. Cuídate. Cuídanos"	Abril	Apoyo de las medidas anti-COVID-19
"La vida después"	Mayo	Promoción del documental especial sobre el COVID-19
"RTVE. Siempre juntos"	Junio	Apoyo de las medidas anti-COVID-19
"Crónicas: No te dije adiós"	Junio	Promoción del documental especial emitido en La 1
"Ganas de volver. TDP"	Junio	Apoyo de las medidas anti-COVID-19
"Crónicas: Mayores, cuando el virus llegó a las residencias"	Julio	Promoción del documental especial emitido en La 1
"José Andrés: Cocina frente a la pandemia"	Agosto	Promoción programa emitido en La 1
"Homenaje de Estado a las Víctimas del COVID-19"	Septiembre	Promoción programa emitido en La 1
"RTVE. Gracias"	Junio	Apoyo de las medidas anti-COVID-19
"Vuelve el cine"	Junio	Promoción de los estrenos de películas participadas por RTVE tras el cierre de las salas cinematográficas por el COVID-19
"#YoVoyAlCine"	Agosto	Promoción de las películas participadas por RTVE en apoyo al regreso a las salas cinematográficas y sumándonos a la campaña del Ministerio de Cultura y Educación.

> Campañas sociales

La Corporación emite campañas de sensibilización de carácter social o de contenido solidario provenientes de entidades y organizaciones sin ánimo de lucro, si cumplen los requisitos que marca la ley.

De las 19 campañas emitidas en 2020, la de la Fundación Crecer Jugando tiene una consideración especial, ya que en ella participa RNE y la Corporación la considera también como un proyecto propio.



Entidad	Campaña	Spots emitidos
Agencia Española Protección de Datos	‘Canal Prioritario AEPD’	10 spots y 10 cuñas
Fundación GAEM	‘Yo doy mis pasos’	10 y 10 cuñas
Fundación de Ayuda contra la Drogadicción (FAD)	‘Defiendo lo obvio’	14
Asociación Proyecto Hombre	‘Buenamente’	7
Fundación Ayuda en Acción	‘Yo soy ella’	9
Federación Española de Síndrome de Down	‘Los verdaderos influencers’	5
Plataforma de ONG de Acción Social	‘X Solidaria’	10
Sociedad Española de Ornitología SEO/BirdLife	‘Aves de Barrio’	10
Plataforma Tercer Sector	‘Empresa Solidaria, Empresa Extraordinaria’	6
Fundación Reina Sofía	‘Lemon’	20
Confederación ASPACE	‘Un futuro Mejor’	7
Fundación Reina Sofía	‘Operación Frío’	10
Fundación Española de la Tartamudez	‘#SOLOTARTAMUDEO’	2
Federación Española de Síndrome de Down	‘Pasa del bulo y navega seguro’	10
Fundación ‘Crecer Jugando’	‘Un juguete, una ilusión’	332
Federación Española Banco de Alimentos (FESBAL)	‘La Gran Recogida 2020’	7
Fundación Vicki Bernadet	‘Día Mundial contra los abusos sexuales infantiles’	10
Senado	‘Jornada de Puertas Abiertas Virtual Senado’	10
Médicos del Mundo	‘Resistencia’	7



Cataluña y Canarias
cuentan con dos
importantes centros
de producción



RTVE es responsabilidad y sostenibilidad

Compromiso
Contribución a los ODS

DESDE LOS CONTENIDOS
Alineados con los ODS
Inclusivos y responsables



DESDE LA GESTIÓN EMPRESARIAL
Apoyo a la comunidad
Ámbito laboral
Transformación digital
Protección ambiental



Apoyo a la comunidad

La Corporación y sus trabajadores colaboran a lo largo del año con distintas causas sociales desde el voluntariado, la donación o la cesión de recursos.



> Lucha contra el COVID-19

El duro impacto social de la crisis sanitaria desencadenada por el COVID-19 ha motivado que buena parte de las acciones sociales desarrolladas en 2020 por RTVE se hayan dirigido a apoyar a los colectivos más afectados por la pandemia. Además, la Corporación ha colaborado en el desarrollo de distintas investigaciones encaminadas a crear conocimiento en torno al coronavirus y sus múltiples implicaciones.

Donación de excedentes

En el mes de marzo RTVE suprimió la presencia de público en todos sus programas como medida de prevención ante el COVID-19. En consecuencia, el programa 'Typical Spanish', producido por Shine Iberia, acumuló un excedente de lotes de alimentos, inicialmente previstos como premios para repartir entre las personas que asisten a las grabaciones. RTVE donó al Banco de Alimentos de Madrid esta partida de productos perecederos y de gran calidad. La entrega tuvo lugar en el almacén del Colegio de San Fernando. Se repartieron entre 520 entidades y estas lo entregaron en forma de bolsa de compra básica a cada una de las familias registradas por derivación de Servicios Sociales.

Donación de ordenadores

Con la llegada de la crisis sanitaria y el confinamiento, muchas niñas y niños se encontraron sin posibilidad de seguir sus estudios a distancia por falta de medios. RTVE donó equipos informáticos a cuatro fundaciones que trabajan en la educación de menores en situación de riesgo: Fundación Voces, Fundación Amigó, Fundación Secretariado Gitano y Fundación Adalias.

rtve

Entidades

Donación

Beneficiarios



Colegios

Hogares

Fundación
Voces

32



.

125

Secretariado
Gitano

56



.

112

Fundación
Amigó

6



.

6

Fundación
Adalias

56



56

.

Total:

155



Equipos entregados

229



Familias beneficiadas

56 equipos informáticos de RTVE se entregaron en cinco centros educativos de la Comunidad de Madrid

En la Fundación Voces estos recursos han permitido llevar a cabo talleres de alfabetización digital e iniciación a la informática, además de mejorar la situación académica de los niños y niñas de 30 familias de Cañada Real.

Fundación Amigó dotó de medios tecnológicos a jóvenes que tras cumplir los 18 años dejan de tener acceso al sistema público de protección de menores. Contar con ordenadores en los pisos de emancipación les permite continuar su itinerario formativo, adquirir competencias digitales y apoyar su inserción en el mercado laboral.

La Fundación Adalias lucha contra la pobreza infantil en los ámbitos de sanidad y educación. Los 56 equipos informáticos de RTVE se entregaron en cinco centros educativos de la Comunidad de Madrid, lo que ha permitido seguir el curso académico a alumnos y alumnas entre los 6 y los 21 años.

En la Fundación Secretariado Gitano detectaron que más del 75 % de las niñas y niños gitanos que asistían a sus programas no tenían acceso a un ordenador. Los 56 equipos de RTVE han beneficiado directa e indirectamente a 112 personas para continuar con sus estudios y recibir el apoyo de la fundación de forma online.





9.120 €

Donación conseguida



Equivalentes a

5.141,9 Kg

- **Madrid:** Asociación Vecinal de Aluche (Madrid) y Asociación Hermandad de Nuestra Señora del Rocío de Madrid-Moratalaz (Madrid)
- **Sevilla:** Fundación Alalá, Fundación Atenea, Asociación Sam Entre Amigos, Parroquia Jesús Obrero (Polígono Sur de Sevilla)
- **Barcelona:** Frater -Nadal Servei Social Evangèlic, Càritas Parroquial Sant Pere Octavià, Càritas Arxiprestat de Rubí



Carros de solidaridad

Ante el aumento de las colas del hambre, RTVE decidió contribuir con una despensa solidaria virtual y llamar a la colaboración de sus trabajadores, invitándoles a llenar “carros de solidaridad”. En colaboración con Banco de Alimentos, en octubre se creó una plataforma online en la que la plantilla de RTVE podría efectuar sus donaciones a asociaciones de Madrid, Sevilla y Barcelona volcadas en la atención a las colas del hambre. Las cantidades de dinero iban asociadas a cestas de productos básicos. En total, se recaudaron 9.120 euros.

La iniciativa sirvió para concienciar sobre el ‘ODS 2: Hambre Cero’ de la campaña ‘RTVE por un planeta mejor’.

Menús solidarios

La Fundación SEPI en colaboración con Cruz Roja puso en marcha la distribución de 220 menús saludables diarios destinados a personas vulnerables de Madrid, con el fin de mitigar los efectos sociales y económicos originados por la crisis del COVID-19. Los menús fueron preparados en el Colegio Mayor Universitario Fundación SEPI y distribuidos en camiones refrigerados a los centros de Cruz Roja de Valdecanillas y Atocha.

Para apoyar esta acción la Sociedad Estatal de Participaciones Industriales (SEPI) organizó una campaña de recogida de donaciones, a través de la plataforma virtual [SEPI Responde](#).

RTVE se hizo eco de la labor que la Fundación SEPI ha realizado durante la pandemia mediante una nota en la intranet y el programa [Las Mañanas de RNE](#) e invitó a sus trabajadores a unirse a la causa con una donación.

Revistas para hospitales

Las muestras comerciales de las revistas asociadas a las marcas y programas de RTVE no se pudieron repartir durante los meses de confinamiento. Los ejemplares fueron distribuidos entre las personas más vulnerables o que más han luchado en la crisis provocada por el COVID-19: ancianos, niños en riesgo de exclusión y sanitarios.

Así, se entregaron más de 1.300 revistas de 'Saber Vivir' entre el personal de los hospitales Clínico San Carlos y Fundación Jiménez Díaz y se coordinó la entrega de otras 400 revistas de 'Saber Vivir' y 'Saber Cocinar' entre tres residencias de ancianos y un centro de día de la Comunidad de Madrid. Por su parte, los niños y niñas del Centro de Día de Aldeas Infantiles en Collado Villalba disfrutaron de 70 ejemplares de la revista Clan.

Donación de revistas "Saver Vivir TVE",
"Saber cocinar" y "Revista Clan"



Hospitales



1.380

Revistas



Infancia



70

Revistas



Residencias
de mayores



400

Revistas



Apoyo a la investigación

RTVE realizó una donación de 60.000 euros, obtenidos en doce premios a distintos programas de televisión, a un [proyecto del CSIC](#) que investiga las razones que han facilitado la propagación del COVID-19 en las residencias de ancianos y permitirá adoptar medidas que reduzcan el riesgo de contagio.

El proyecto está dirigido por Diego Ramiro y Vicente Rodríguez, investigadores del Instituto de Economía, Geografía y Demografía del CSIC, y contará con el apoyo de otros grupos de investigación del Instituto de Salud Carlos III y de universidades de Madrid y Barcelona.

La normativa vigente en la Corporación establece que los premios con dotación económica se destinen a fines de Responsabilidad Social Corporativa. En este caso, la investigación elegida para su financiación cumple con todos los requisitos que se exigen, tanto de transparencia como de interés social.

La 'infodemia'

El Instituto RTVE ha desarrollado un análisis de las imágenes del coronavirus en los medios de comunicación y la percepción de los espectadores de las informaciones sobre COVID-19. Entre marzo y mayo de 2020 se recopilaron cientos de ilustraciones del coronavirus y se efectuó seguimiento de informativos de distintas televisiones para investigar lo que se ha denominado como infodemia de contenidos gráficos en informativos.

Las conclusiones se publicaron en la prestigiosa revista 'El Profesional de la Información'. Además, esta investigación ha sido incluida por la Organización Mundial de la Salud en su base de datos internacional sobre el coronavirus, por su interés en factores sociales y comunicativos asociados a la pandemia.

En paralelo, el Instituto RTVE y la Universidad Autónoma de Barcelona han iniciado una investigación, que incluye una encuesta de alcance mundial, para recopilar datos sobre las fuentes de información que utilizan las personas para informarse durante la pandemia y los cambios de actitud que han desarrollado.



> Implicación de los trabajadores

La plantilla de RTVE también se suma a las causas solidarias y propuestas de colaboración que les hace llegar la Corporación a través de la Plataforma de Voluntariado.

¡Todos a una!

En marzo se hizo un llamamiento a colaborar con la Operación Kilo COVID-19 de los Bancos de Alimentos, que habían visto cómo sus almacenes se empezaban a vaciar ante la emergencia alimentaria. Esta Operación Kilo online tuvo lugar del 22 de abril al 6 de mayo.

En mayo se invitó a los trabajadores a donar ordenadores y dispositivos para familias sin recursos. Se podía elegir en un listado de asociaciones, y apoyar a los niños y niñas sin recursos para que pudieran continuar con su formación.

Carta a nuestros mayores

La crisis sanitaria generada por el COVID-19 ha golpeado duramente a los ancianos que viven en residencias. La mayoría pasaron varios meses aislados. Ante este terrible escenario, RTVE invitó a sus trabajadores a escribir [una carta](#) a ancianos residentes en 13 centros de toda España.

Las residencias facilitaron unos datos básicos sobre los gustos de los destinatarios que permitieron a los trabajadores hacer cartas más personalizadas. La plantilla podía leer sus presentaciones y elegir al destinatario a través de una aplicación, en la que también podían subir su misiva para ser enviada.

Lo que no estaba previsto era que los ancianos dieran respuesta a los trabajadores. Los residentes pasaron a compartir sus aficiones, su profesión, recuerdos de la infancia o lugares donde habían vivido, en una correspondencia entrañable entre nuevos amigos.

240 residentes de 13 residencias de distintas ciudades recibieron los mensajes de aliento.

Reduce, reutiliza y recicla

RTVE colabora con la ONG Madre Coraje en la recogida de ropa y zapatos destinada a sufragar proyectos solidarios en distintos países. La plantilla puede depositar prendas y calzado en buen estado en los contenedores instalados en Prado del Rey y Torrespaña. Las pertenencias nuevas que aún lleven etiqueta se destinan a comunidades en Perú. Las usadas van a mercadillos solidarios en España para recaudar fondos para proyectos, se ceden a instituciones sociales para su reparto o se entregan a empresas para su reciclaje si no están en buen estado.

A pesar de que desde mediados de marzo muchos de los trabajadores no acudieron a sus centros de trabajo por encontrarse en teletrabajo, de enero a diciembre de 2020 se recogieron 2515 kilos de ropa y calzado.

240
ancianos aislados
recibieron cartas de
trabajadores de RTVE



> Apoyo al conocimiento y la cultura

La Corporación está comprometida con la difusión del conocimiento y la cultura en sus múltiples manifestaciones y aprovecha las oportunidades que le brinda contar con entidades particularmente ligadas a ambas, como son la Orquesta y Coro y el Instituto RTVE.

Acceso a la música

La Orquesta y Coro de RTVE mantiene una política de descuentos para favorecer el acceso a la música a todos los públicos. Estos descuentos se aplican a abonados, estudiantes de conservatorio, menores de 26 años, mayores de 65 años, trabajadores de RTVE y grupos desde 25 personas. En 2020, 19.747 personas disfrutaron de la música gracias a algún tipo de descuento.

Entradas vendidas en 2020

Total	25.444	100%
Descuento por abono	10.682	42%
Precio simbólico*	4.683	18%
Otros descuentos	4382	17%
Total entradas con descuento	19.747	78%

Becas

El Instituto RTVE y la Fundación Carolina, a través de su Programa de Formación de Becas, promueven la formación de universitarios de América Latina en los distintos másteres universitarios que ofrece el Instituto RTVE. El objetivo es facilitar a un alumno o alumna el acceso a una formación que le permita poner en marcha proyectos profesionales audiovisuales en sus países de origen. En 2020, gracias a esta beca, un estudiante recibió formación integral en Realización y Diseño de Programas y Formatos de Televisión.

Colaboración con las universidades

El Fondo Documental de RTVE colabora con el mundo universitario al facilitar el acceso online a sus contenidos a investigadores que realizan sus tesis doctorales, trabajos de fin de máster o a los propios docentes. En 2020 se han atendido 206 consultas procedentes de universidades como la Complutense, Carlos III y Autónoma de Madrid, la Autónoma de Barcelona o las de Castilla-La Mancha, Las Palmas de Gran Canaria, Sevilla, Valencia o Málaga. Entre las universidades extranjeras estuvieron las de Utrecht, Brno, Noruega o Veracruz.



Jóvenes músicos

La Orquesta y Coro de RTVE desarrolla el Ciclo Jóvenes Músicos para impulsar la carrera profesional de jóvenes instrumentistas y directores. Con este fin, en 2020, la Orquesta Sinfónica RTVE realizó dos conciertos: el 31 de enero, con el director Andrei Feher y el pianista Francisco Fierro, y el 6 de noviembre con la violinista María Dueñas y el maestro Josep Caballé Domenech. Ambos fueron emitidos en Los Conciertos de La 2.

‘Las Hurdes: Tierra de Mujeres’

El proyecto ‘Las Hurdes: Tierra de Mujeres’ integra una exposición de fotografías, una serie de testimonios sonoros y un libro que recoge la experiencia personal de una treintena de mujeres de la comarca hurdana. Rosa María Mateo, administradora provisional única de RTVE, ha puesto voz a cuatro de esos testimonios, en los que se rinde homenaje a las mujeres de esta tierra.

La exposición se pudo visitar del 22 de junio al 31 de octubre en el Centro de Documentación de Las Hurdes, en Pinofranqueado, y estuvo promovida por la Asociación Cultural almaHurdes.

Donación atrezzo

RTVE donó parte del atrezzo de la serie ‘La Caza. Tramuntana’ a los alumnos de la Escuela de Cine y Teatro Metrópolis, en Madrid, para darle una segunda vida al vestuario y objetos de decoración utilizados en la ficción de La 1. Los alumnos y alumnas aprovecharán el material de la serie para montar la escenografía en sus muestras de teatro abiertas al público y para ambientar los cortometrajes que realizan desde el área de imagen.



> Apoyo a la inclusión

La inclusión es un valor fundamental para el desarrollo sostenible. También desde la acción social, RTVE contribuye con iniciativas dirigidas a no dejar a nadie atrás

Proyecto Dulcinea

El Proyecto Dulcinea utiliza el doblaje como herramienta de rehabilitación para lograr que las personas que padecen afasia tras un episodio de ictus, puedan recuperar parte del lenguaje. RTVE ha cedido al proyecto imágenes de algunas de sus series, como 'Cuéntame'. Las escenas de la vida familiar y cotidiana en la ficción les ayudan a recuperar el lenguaje mediante el sonido y la imitación de los movimientos de la boca, además de ayudarles a poner en contexto las palabras que están reaprendiendo.

Esta iniciativa es posible gracias a la colaboración de la Universidad Pontificia Comillas, Unidad de Ictus del Hospital Universitario La Paz y asociación de pacientes Afasia Activa.

ATADES

RTVE, a través del espacio MasterChef, apoyó esta acción realizada por la asociación ATADES y el Club Inclucina. ATADES, el chef Carmelo Bosque, Presidente de Honor del Club Inclucina, y la maestra pastelera Montserrat Gironella cocinaron en los fogones de Madrid Fusión, una iniciativa apadrinada por el cocinero Dabiz Muñoz, de DiverXO, con tres estrellas Michelin, y Tamara Falcó, ganadora de MasterChef Celebrity de TVE. Así, RTVE demostró su apoyo a la promoción de la inclusión social de personas con discapacidad intelectual en el ámbito de la restauración que desde hace cinco años vienen realizando el Club Inclucina y ATADES.



El equipo de RTVE
en 2020 estuvo
formado por
6.537
profesionales



Ámbito laboral

El mayor activo de RTVE son sus trabajadores. Un gran equipo humano formado por múltiples perfiles profesionales, que afronta diariamente los grandes retos y transformaciones que vive el sector audiovisual.

La Corporación está comprometida con ofrecer a sus trabajadores y trabajadoras el mejor entorno laboral: uno que respete su diversidad, que les permita desarrollar sus capacidades profesionales, que tenga en cuenta sus necesidades de conciliación y la protección de su salud, siempre con la voluntad de alcanzar las mayores cotas de igualdad.

59% de hombres y
41% de mujeres
en la plantilla

> Perfil de la plantilla

El equipo de RTVE en 2020 estuvo formado por 6.537 personas, de las cuales el 41 % eran mujeres. El 57,7 % de los trabajadores y trabajadoras tenía o superaba los 50 años.

Distribución del equipo por edades

<30	7,5%
30-39	11,5%
40-49	23,3%
=>50	57,7%

El 99,2 % de la plantilla trabajó desde España, estando la representación más numerosa en Madrid y después en los centros de producción de Barcelona y Canarias. El resto de los trabajadores se encuentra en los centros territoriales de cada una de las comunidades autónomas y en las unidades informativas ubicadas en todas las capitales de provincia sin centro territorial.

Distribución de la plantilla en la Corporación

		Mujeres	Hombres
RTVE ¹	16%	54%	46%
RNE	11%	41%	59%
TVE	49%	38%	62%
Centros ²	24%	39%	61%

¹ Presidencia, Secretaría General y Dirección General, las distintas áreas de gestión de la Corporación, Orquesta y Coro, y trabajos externos.

² Centros Territoriales RTVE, RTVE Canarias y RTVE Cataluña

En 2020, 53 personas del equipo de RTVE trabajaron fuera de España desde catorce países distintos, siendo Europa y América Latina la ubicación de la mayoría de ellos.

En relación al conjunto de entidades que conforman la Corporación, el equipo de TVE representa el 49 % de la plantilla.

Tipos de contratos vigentes en 2020

	Total	Mujeres	Hombres
Indefinido	86,7%	34,10%	52,70%
Temporal	13,2%	6,88%	6,32%
Colaborador	4,8%	0,24%	0,38%
Eventual	7,2%	0,57%	0,38%
Interino	43,3%	3,04%	2,68%
Prácticas	44,7%	3,03%	2,88%

El 86,7 % de los trabajadores y trabajadoras de RTVE tuvo un contrato fijo o indefinido en 2020. Entre los contratos temporales aquellos más comunes fueron el contrato interino (43,3 %) y contrato en prácticas (44,7 %).



La verificación de
noticias falsas se
ha incrementado

> Participación

La Corporación RTVE cuenta con diversos cauces de participación y diálogo con los empleados que garantizan no solo de los derechos laborales sino la calidad de los contenidos difundidos.

Relaciones sociales

El Comité Intercentros constituye el órgano de representación social de los trabajadores de la Corporación y, como tal, está legitimado para recibir toda la información que la empresa tiene obligación de entregar a la representación legal de los trabajadores. En los centros territoriales y unidades informativas están constituidos, respectivamente, los comités de empresa y delegados de personal.

La participación de los representantes de los trabajadores se desarrolla en diferentes comisiones (convenio, producción interna, empleo, formación, seguridad y salud, acción social e igualdad) y mesas de negociación, donde se aborda el desarrollo del convenio colectivo y los pactos de rodaje, que regulan las condiciones de trabajo en diferentes eventos.

Del trabajo de estos órganos de diálogo entre empresa y trabajadores ha surgido **el III Convenio Colectivo** de RTVE, publicado en diciembre de 2020 en el BOE.



Consejos de Informativos

Estos consejos, integrados por trabajadores elegidos en votación por sus compañeros, tienen como propósito velar por la independencia, objetividad y veracidad de los contenidos difundidos y proteger a los profesionales que hacen información. TVE, RNE y RTVE.es tienen su propio Consejo.

Destacar de su actividad en 2020, la reclamación conjunta a las Cortes para que finalizara la paralización del proceso de renovación del Consejo de Administración, en defensa del concurso público.

Entre los asuntos abordados cabe señalar: por parte del Consejo de Medios Interactivos, la defensa del servicio de Verificación de RTVE; por parte del Consejo de TVE, las reclamaciones relacionadas con descoordinación, el contraste con las fuentes en la praxis profesional,

el abuso del formato de colas frente a las piezas contextualizadas, la imprecisión o mal uso del grafismo y la tendencia a la espectacularización de la información; y por el de RNE, la excesiva presencia de la información política, las retransmisiones políticas en Radio 5, la calidad del sonido, la información basada en fuentes o la cobertura estado de alarma por la pandemia del coronavirus, entre otros.

Entre todas las reclamaciones de los consejos se encuentra la exigencia de que todos los cargos directivos sean nombrados exclusivamente por criterios profesionales y la reivindicación de regular y desarrollar la carrera profesional, basada en criterios de mérito, trayectoria y capacidad, como una condición indispensable para garantizar la independencia de los profesionales.



> Igualdad de género

En RTVE trabajaron 2.679 mujeres durante 2020, representando un 41 % de la plantilla total de la Corporación.

Respecto a sus funciones y responsabilidades, la representación femenina entre los directivos en 2020 fue del 35,9 % y en el conjunto de cargos de responsabilidad de la Corporación alcanzó el 42,4 %.

La representación más paritaria de los dos géneros se encuentra en gestión, información y contenidos, profesor/a de coro, enfermería y medicina de empresa, y estilismo. Por contraste, las mujeres son casi la totalidad en imagen personal (92 %) y no se encuentran representadas en profesiones técnicas como efectos especiales o mecánica de equipos e instalaciones.

Mujer y cargos

Cargo	Total	Hombres	Mujeres	Respecto 2019
Directivos	167	64,1%	35,9%	-0,8%
Mandos intermedios	178	64,6%	35,4%	-0,4%
Responsables	1.067	55,4%	44,6%	-0,7%
Resto de categorías	5.125	59,4%	40,6%	0,8%
Total	6.537	59%	41%	0,5%

En cuanto a la remuneración, el sueldo de las trabajadoras y trabajadores de RTVE está regulado por convenio por lo que el riesgo de brecha salarial se encuentra en los pluses asociados a responsabilidades y tareas concretas. En este sentido, en 2020 se ha detectado una brecha salarial del 5,1 % entre hombres y mujeres que, si bien no es un dato positivo, representa una mejora respecto a 2019, cuando se situaba en el 6,2 %.

El análisis específico de las diferentes retribuciones por complementos salariales entre hombres y mujeres revela que ellas cobran un 12,9 % menos de media.



Mujer y ocupación

Mayor presencia femenina

Imagen personal	92%
Ambientación vestuario	79%
Arquitectura técnica	75%
Gestión administrativa	72%
Diseño decorados	71%
Documentación	67%
Producción (asistencia)	63%
Gestión	58%
Información y contenidos	57%
Profesor de coro	56%
Enfermería de empresa	50%
Estilismo (vestuario-maquillaje-caracterización)	50%
Medicina de empresa	50%

Menor presencia femenina

Efectos especiales	0%
Mecánica de equipo e instalaciones	0%
Proyectos, edificación y obra civil (asistencia)	0%
Técnica equipos instal. Y sist. Eléctricos	0%



En RTVE
trabajaron
2.679
mujeres
durante 2020

Brecha salarial

	2019		2020	
	Hombres	Mujeres	Hombres	Mujeres
Total retribuciones¹	204.917.804 €	130.558.117 €	203.475.710 €	132.968.887 €
Nº personas²	3.876	2.632	3.861	2.659
Media	52.868 €	49.604 €	52.700 €	50.007 €
Diferencia retribución media		-6,20%		-5,10%

¹Salario + antigüedad + complementos.

² La plantilla está constituida por 3.858 hombres y 2.679 mujeres. El nº de personas puede desvirtuarse debido al movimiento de personal entre distintas divisiones. En algunos casos, se originan duplicidades.

Brecha en complementos

	2019		2020	
	Hombres	Mujeres	Hombres	Mujeres
Total retribuciones por complementos salariales¹	40.688.637 €	23.055.320 €	39.788.834 €	23.860.122 €
Nº personas²	3.876	2.632	3.861	2.659
Media	10.498 €	2.632 €	10.305 €	8.973 €
Diferencia retribución media por complementos salariales		-16,60%		-12,90%

¹Para el análisis se han tratado los siguientes complementos: Dirección, Mando orgánico, Especial Responsabilidad, Plena dedicación corresponsal, Orquesta y coro, Servicio médico, Prevención, DSNG, Digitalización, RTVE a la carta, Grupo operativo, Unidad informativa, Especial cualificación, Exención de servicio, Residencia extranjero, Residencia Baleares, Residencia Canarias, Residencia Ceuta-Melilla, C.F.V, Calidad de trabajo, Comidas/Cenas, Complemento festivos, Disponibilidad, Polivalencia, Formación, Gratificación absorbible, Guardia, Instrumentos musicales, Horas extras, Jornadas fin de semana, Idioma, Liquidación días no librados, Liquidación vacaciones, Captación Imagen mov, Mayor tiempo invertido, Movilidad funcional, Nocturnidad, Pactos de rodaje, Personal, Personal transitorio, Pluses de Programa, Puesto, Puesto absorbible, Servicios eléctricos, T. Navarra y P. País Vasco, Talleres, Transporte, Turnicidad, Vivienda. Se ha extraído del recuento la paga de los 10 años, el complemento de convenio y las resoluciones judiciales.

² La plantilla está constituida por 3.858 hombres y 2.679 mujeres. El nº de personas puede desvirtuarse debido al movimiento de personal entre distintas divisiones. En algunos casos, se originan duplicidades.

rtve



> Comisión de Igualdad

- Plan de igualdad (2021)
- Protocolo de prevención de abuso sexual y por razón de sexo

> Observatorio de Igualdad

- Pacto de Estado contra la violencia de género 2017 (artículos 46-48)
- Editoras de igualdad TVE y RNE

> Dirección de Bienestar, Igualdad y Diversidad

- Tareas y recomendaciones emergentes de la comisión de igualdad
- Agente proactivo para el avance de la igualdad en la organización

Herramientas para la igualdad

La Dirección de Igualdad, Bienestar y Diversidad es el área responsable de la gestión y la promoción de la igualdad en RTVE, aplicando los mandatos de la Comisión de Igualdad y dando apoyo técnico al Observatorio de Igualdad de RTVE, creado a raíz de la firma del Pacto de Estado contra la violencia de género. Este pacto, firmado en 2017, insta a RTVE a cumplir con un papel de agente activo en la prevención de la violencia contra las mujeres y a transmitir una imagen correcta, no sesgada y sin estereotipos dañinos para las mujeres y niñas.

En esta tarea de alcanzar la igualdad real entre hombres y mujeres dentro del entorno laboral, RTVE cuenta con una serie de herramientas clave que durante 2020 iniciaron un proceso de actualización.

En 2012 se creó el **Plan de Igualdad de RTVE** y en 2020 se publicaron dos reales decretos, cuyos requisitos se están incorporando a dicho plan: Real Decreto 901/2020, de 13 de octubre, por el que se regulan los planes de igualdad y su registro, y Real Decreto 902/2020, de 13 de octubre, de igualdad retributiva entre mujeres y hombres.

La Comisión de Igualdad ha creado un grupo de trabajo para actualizar el **Protocolo frente al acoso sexual y por razón de sexo** de RTVE, según lo establecido en el Real Decreto-Ley 28/2020, de 22 de septiembre, de trabajo a distancia. Además, se pretende incorporar una figura clave para el desarrollo del protocolo, la asesoría confidencial, cuya función principal es tramitar directamente las denuncias por acoso sexual o acoso por razón de sexo, asistiendo e informando a la víctima sobre sus derechos y sobre las distintas formas de actuación posible.



RTVE es miembro del Gender Steering Group de EBU

Además, se han creado nuevas herramientas para impulsar los cambios necesarios para lograr una igualdad efectiva entre hombre y mujeres. La Comisión de Igualdad aprobó en febrero un **'Decálogo de buenas prácticas en RTVE'** que se ha puesto a disposición de toda la plantilla a través de su publicación en intranet.

El Observatorio de Igualdad de RTVE, por su parte, ha puesto en marcha la elaboración de una 'Guía de buenas prácticas' en igualdad entre mujeres y hombres, una herramienta para seguir avanzando en una comunicación no sexista en los contenidos de los diferentes canales, emisoras de radio y medios interactivos, actualizando las recomendaciones internas de acuerdo con las últimas disposiciones legislativas en España, Unión Europea y Consejo de Europa.

Finalmente, mencionar que RTVE es miembro de **Gender Steering Group**, de EBU, la asociación de televisiones públicas europeas, y como tal participa en las distintas actividades de este grupo de trabajo como la mesa redonda "Gender and diversity implications of the COVID-19 responses for PSM", celebrada en 2020. Además, EBU ha creado el **Diversity and Inclusion Steering Group** y RTVE ha sido elegida la representante del Gender Steering Group en este nuevo grupo.



Promoción del talento femenino

El III Convenio Colectivo de RTVE introduce medidas para promover el empleo femenino. El artículo 21 establece que “en todos aquellos procesos en los que se den evaluaciones o valoraciones entre las diversas personas que opten, se tendrá en cuenta la representación por sexos de la plaza a cubrir de forma que, a igualdad de puntuación o valoración, se elegirá la candidatura cuyo género se encuentre subrepresentado en esa ocupación tipo”.

En relación al acceso al banco de selección y contratación y sus requisitos, el artículo 28 establece que, con carácter general, la Comisión de Empleo establecerá una acción positiva para que, a igualdad de méritos y competencia, se proponga el contrato en una determinada ocupación tipo a la persona del sexo menos representado en dicha ocupación tipo en la Corporación RTVE.

En el marco del convenio ‘Más mujeres, mejores empresas’, se han intensificado las actuaciones formativas especializadas en habilidades directivas dirigidas a mujeres. El acuerdo fue suscrito con el Ministerio de Sanidad, y se hizo en cumplimiento del Código de Buenas Prácticas para la Gestión del Talento y la Mejora de la Competitividad de la Empresa, firmado con el Comité de Gobierno Corporativo de la Asociación Española de Ejecutiv@s y Consejer@s, EJE&CON.

Además, se han impulsado una serie de proyectos que potencian las capacidades directivas y el liderazgo de las mujeres de la Corporación:

SheLeader

Aceleradora online del talento de las mujeres cuyo objetivo es ofrecer formación, asesoramiento y fomentar el acceso de las mujeres a puestos directivos. En octubre de 2020 culminó la participación de 20 trabajadoras de RTVE en esta iniciativa.

Proyecto Promociona

Programa ejecutivo de mujeres en la alta dirección, organizado por ESADE con la colaboración del Instituto de la Mujer y para la Igualdad de Oportunidades y de CEOE. En la edición de 2019/2020 han participado 4 mujeres que ocupan puestos de responsabilidad en RTVE.

Proyecto Progresa

Organizado por el Instituto de la Mujer y CEOE en colaboración con ESADE, el objetivo de este programa es que más mujeres alcancen puestos de mayor responsabilidad en la empresa a través de la

capacitación. Durante el periodo 2020/2021, 2 trabajadoras están recibiendo esta formación.

Plataforma Conquistando la Igualdad

En 2019 RTVE se adhirió a ‘Conquistando la Igualdad’, una plataforma colaborativa impulsada por Womenalia e Ideas4all. Tras más de un año, en 2020 finalizó el proyecto con la participación de más de 700 personas y 300 ideas compartidas.

Además, con motivo del Día Internacional de la Mujer, se celebró la jornada ‘Igualdad de género: un derecho fundamental’ que tuvo lugar el 5 de marzo de 2020 en la Sala de Comunicación de Torrespaña. En la misma, participaron juristas de reconocida trayectoria, a fin de reflexionar sobre la situación de las mujeres en el mundo. Este encuentro se dirigió principalmente a periodistas, personas relacionadas con la elaboración de la información y aquellas interesadas en el tema.

La jornada se pudo seguir en streaming a través de la intranet y se encuentra a disposición de toda la sociedad a través de RTVE ‘A la carta’ y el Portal ‘Todxs por igual’.





120
personas
con discapacidad
trabajaban
en RTVE

> Diversidad

La diversidad es un activo para todas las organizaciones, pero es aún más relevante en aquellas volcadas en el servicio público. Supone el reflejo de la realidad social y el compromiso con la inclusión como un valor esencial para el progreso social.

RTVE asume este enfoque de trabajo desde una triple perspectiva: fomentar entornos laborales que garanticen que todas las personas que trabajan en ella se sientan aceptadas e integradas, reflejar a través de su programación la diversidad social y garantizar el acceso al contenido de las personas con discapacidad. Para conocer estos dos últimos ámbitos de trabajo se puede consultar el apartado **DESDE LOS CONTENIDOS** de esta Memoria.

Durante 2020 se ha creado un curso online para el personal directivo y jefaturas de unidad que les permitirá reflexionar sobre el efecto que sus sesgos inconscientes tienen a la hora de desarrollar un marco laboral diverso e inclusivo. Los sesgos cognitivos son unos de los principales obstáculos para la generación de culturas, procesos, productos y servicios diversos e inclusivos. Esta formación permitirá a RTVE medir el nivel de conciencia de la organización, tanto en materia de igualdad como de diversidad.

Internamente, y en el marco del proyecto + Activa, en 2021 se realizará un diagnóstico sobre el estado actual de la inclusión y la diversidad en la Corporación para poder diseñar estrategias de gestión que serán integradas en el modelo de Bienestar Laboral de RTVE.



> Conciliación

RTVE respeta y promueve el derecho a la conciliación de la vida personal y profesional de sus trabajadores y trabajadoras, desarrollando un conjunto de medidas que facilitan su ejercicio.

En 2020, se puede observar una reducción importante de las solicitudes en el uso de estas medidas. Sin embargo, es reseñable el aumento en el porcentaje de hombres que han solicitado excedencia por atención a familiares: 40% del total de solicitudes en 2020 frente al 10% en 2019. Asimismo, la tasa de cobertura de bajas por paternidad/otro progenitor ha mejorado significativamente con respecto a 2019, pasando del 7,5% al 34,4% en 2020.

En cuanto a las adaptaciones de jornada por razón de conciliación de la vida laboral, familiar y personal se han recibido 20 peticiones, 7 de hombres y 13 de mujeres. 18 de las solicitudes fueron autorizadas y 2 denegadas (1 mujer y 1 hombre).

Asimismo, en 2020 se han producido importantes avances en materia de conciliación, los cuales se detallan a continuación.

Medida	Solicitudes	Variación 2020/2019	Mujeres	Hombres
Excedencias por cuidado de menores	71	-54,5%	81,7%	18,3%
Reducciones de jornada por cuidado de hijos/as o familiar	22	-58,4%	63,6%	36,4%
Excedencias para atención de familiares	10	-50%	60%	40%
Tasa de cobertura de bajas por maternidad			85,7%	
Tasa de cobertura de bajas por paternidad/otro progenitor			34,4%	



Nuevas medidas

Con fecha 22 de diciembre de 2020 se publica en el BOE el III Convenio Colectivo de RTVE, que introduce nuevas medidas para facilitar la conciliación de la vida personal, familiar y laboral, con respecto al anterior convenio.

Entre ellas, se puede destacar que el permiso por nacimiento o cuidado de menor para el progenitor se equiparará en 2021 al de la madre biológica, se incrementa en una semana el permiso para cuidado del lactante y el derecho a la reducción de jornada por cuidado directo de algún menor se amplía hasta que tenga 16 años. También se abre la posibilidad de solicitar flexibilidad horaria diaria en 2 horas para aquellas personas cuyo cónyuge o pareja de hecho tenga una discapacidad reconocida igual o superior al 33% y, por primera vez, se reconoce el derecho a la desconexión digital del trabajo.

Finalmente, se regula el teletrabajo en sí. El III Convenio lo define como voluntario, acordado por escrito entre la persona trabajadora y la empresa y por un plazo de un año que puede ser prorrogado. Se rige por un principio de efectividad y con garantías de seguridad y soporte técnico adecuado para su implantación.

Guía de conciliación

5ª edición de esta guía en la que se incluyen todas las modificaciones introducidas tras el Real Decreto-ley 6/2019. Elaborada en el seno de la Comisión de Igualdad, el documento reúne las principales medidas de conciliación recogidas en el convenio colectivo, poniéndolas a disposición de toda la plantilla.

Teletrabajo

Inicio de un estudio sobre la situación de las personas en teletrabajo para la consideración de este factor en el Plan de Igualdad de RTVE, de conformidad con el Real Decreto-ley 28/2020 de trabajo a distancia.

Sala de lactancia y guardería

Como parte del proyecto + Activa se ha creado una nueva sala de lactancia en la sede de Roc Boronat, en Barcelona. Esta se une a la ya existente en Prado del Rey, donde también hay servicio de guardería.





> Bienestar

El bienestar de los trabajadores es uno de los ejes de la cultura corporativa de RTVE. El proyecto + Activa reúne los esfuerzos de la Corporación en este ámbito y se desarrolla en tres niveles: físico, emocional y social.

Los empleados pueden consultar todas las medidas de este proyecto en Conecta conmigo, un canal informativo lanzado en 2020 y situado en la intranet de RTVE. En él los trabajadores y trabajadoras disponen de documentos y vídeos formativos relacionados con los diversos procesos de producción y gestión de RTVE.

Destacar entre las medidas de 2020, el programa de bienestar corporativo 'Caminando hacia la salud', dedicado a sensibilizar y formar a la plantilla sobre hábitos saludables. Esta iniciativa se implementa a través de la Escuela de Bienestar +activa del Instituto RTVE.

Físico

Desde el programa Cuídate +, RTVE promueve un estilo de vida sano y con este objetivo en 2020 se elaboraron salvamanteles con mensajes saludables para los comedores de Prado del Rey y Torrespaña y se incluyeron alimentos saludables en las máquinas de vending, siguiendo las recomendaciones de la estrategia NAOS del Ministerio de Sanidad.

Por su parte, el programa Actívate + promueve la actividad física. En 2020, en el marco de esta iniciativa y durante el estado de alarma, se facilitó a los empleados el acceso sin coste a actividades deportivas a través de clases virtuales. En Prado del Rey se ha construido la señalización de cada uno de los puntos de información del circuito cardio-saludable que se está instalando y se han habilitado nuevas taquillas para los trabajadores que usan bici.

Emocional

La coyuntura derivada de la pandemia ha motivado que en el año 2020 RTVE haya trabajado de forma particular en el bienestar emocional de la plantilla con diversas medidas entre las que cabe destacar el servicio telefónico de asistencia psicológica, médica, tecnológica y legal, que estuvo disponible sin coste tanto para empleados como para sus familiares más directos. A esto se añadió la publicación y distribución de dos publicaciones: 'Recomendaciones para una adecuada gestión de la situación de confinamiento provocada por COVID-19' y 'Recomendaciones para teletrabajar durante el estado de alarma por COVID-19'.

Además, se ha dado continuidad a la cuarta fase del proyecto de mediación por la convivencia laboral, consistente en la formación de los mandos intermedios y directivos que por su trabajo tienen una función importante en la gestión de los conflictos.

El bienestar emocional
de los empleados ha
fue una prioridad para
RTVE en 2020

Social

En el modelo de gestión de bienestar laboral de RTVE se da relevancia a la participación de la plantilla. Existe un canal permanente en la intranet que permite participar a la plantilla en los proyectos relacionados con bienestar, igualdad y diversidad, a través del correo genérico: biid@rtve.es

Entre el 18 de mayo y el 10 de julio de 2020, se lanzó un nuevo reto de la Comunidad Innova llamado 'Teletrabajo. Tu opinión es importante'. Se recibieron 65 propuestas de los empleados para mejorar el teletrabajo en la Corporación RTVE.

Las ideas ganadoras fueron 'Canales de comunicación por grupos y por proyectos', 'Creación de un espacio virtual Redacción Transversal', 'Mens sana in corpore sano' y la idea más votada por los usuarios de la Comunidad Innova fue 'Medidas preventivas PVD Teletrabajo. Utilización equipos portátiles con PVD. Dotación de equipamiento informático complementario'.



231 trabajadores
y trabajadoras
recibieron
12.519 horas de formación en
Prevención de Riesgos Laborales

> Seguridad y salud

El equipo de Prevención de Riesgos Laborales y Salud fue esencial en 2020.

Desde los primeros indicios de la crisis sanitaria se tomaron medidas preventivas para los servicios informativos y los profesionales residentes en zonas de riesgo, así como la adquisición y distribución de equipos EPI, y la información y orientación interna. Posteriormente y de forma paulatina, se determinaron las medidas que han supuesto cambios en todos los ámbitos del Sistema de Gestión en PRL.

En este proceso, RTVE ha seguido desde el principio las indicaciones del procedimiento de los Servicios de Prevención Laboral del Ministerio de Sanidad, ha valorado a los trabajadores con enfermedades que pueden suponer riesgo para la infección de COVID-19 y también a los mayores de 60, y han comunicado todos los datos registrados a la SEPI, a la D.G. de Salud Pública de la Consejería de Sanidad de la Comunidad Autónoma de Madrid y al resto de comunidades autónomas.

Destacar del trabajo preventivo desarrollado desde RTVE en la evaluación de riesgos frente al COVID por puestos y actividades, la valoración de espacios y lugares para determinar medidas de seguridad, y la consiguiente elaboración de protocolos específicos como el dedicado a los viajes, la construcción de decorados o las presentaciones y ruedas de prensa. Protocolos que también han surgido del acuerdo con proveedores y entidades externas como los establecidos con la Liga de Fútbol Profesional y la ACB.

Existen unas pautas establecidas para la realización de pruebas diagnóstica de detección del COVID y para obtener un conocimiento general de la situación, con periodicidad cuatrimestral, se realiza un test serológico a la plantilla que trabaja en las sedes de RTVE.

En materia de Formación se han creado contenidos formativos relacionados con el COVID-19, tanto sobre el uso de EPIs como sobre el conocimiento del virus. Además, se ha creado un curso básico de Prevención de Riesgos Laborales de 60 horas y se han impartido otros sobre temas concretos como el uso de plataformas elevadoras o trabajos en alta y baja tensión, entre otros. En total, en 2020 se han impartido 31 cursos en materias relacionadas con PRL en los que han participado 231 trabajadores y trabajadoras que han recibido 12.519 horas de formación.

Índice de accidentalidad

En cuanto a la incidencia de la accidentabilidad durante 2020, señalar un descenso en el número de accidentes y los índices relacionados con motivo del teletrabajo, las jornadas continuadas y la disminución de la actividad en sede, que han propiciado que se reduzcan los índices en comparación con otros años.

El absentismo se ha incrementado debido al contexto laboral generado por la pandemia. Las bajas médicas aumentaron de un 4,58 % en 2019 a un 5,87 % en 2020.

Además, un número importante de personas no han podido trabajar para evitar contagios o porque su actividad profesional no se podía realizar en las condiciones del teletrabajo. Si se elimina el absentismo generado por estas circunstancias el porcentaje se sitúa en el 9,01%.

	Total	Mujeres	Hombres
Índice de Incidencia	5,55	2,47	3,08
Índice de frecuencia	3,08	1,37	1,71
Índice Absoluto de frecuencia	5,57	1,97	3,60
Índice de gravedad	0,10	0,07	0,03



> Formación continua

Escuela de desarrollo

El Instituto RTVE es el encargado de desarrollar la formación continua de la plantilla de la Corporación RTVE.

El **Plan Anual de Formación** es planificado por el Instituto respondiendo a las necesidades que comunican las diferentes áreas de negocio dentro de la empresa y, una vez desarrollado, se oferta desde la Escuela de Desarrollo. Dentro de este Plan se incluye la formación de carácter técnico, dedicada a la actualización y desarrollo profesional del equipo, la formación en idiomas y aquella vinculada a la Prevención de Riesgos Laborales y la Igualdad y Diversidad. En 2020, se impartieron desde el Instituto RTVE un total de 653 cursos de formación interna en los que participaron 17.136 alumnos. En total, cerca de 160.000 de horas de formación.

En el trabajo realizado por el Instituto RTVE en 2020 destacan los proyectos formativos relacionados con la transformación digital y el teletrabajo en la sede de Madrid, y la celebración de un ambicioso ciclo de formación para los periodistas de Ràdio 4, que pasaron a trabajar en formatos para televisión en la sede de Barcelona.

Debido a las circunstancias derivadas de la pandemia del COVID-19 mucha de la oferta formativa se ha convertido al formato online. Con el ánimo de potenciar esta modalidad de formación, el Instituto RTVE ha puesto en marcha un plan para generar contenidos propios más cercanos a las ocupaciones tipo integradas en los distintos ámbitos ocupacionales establecidos en RTVE.



Algunas características destacables de esta formación online de producción propia es que se realiza mediante cursos cortos de una duración máxima de 20 horas, abiertos a toda la plantilla de RTVE, aunque estén enfocados a un ámbito ocupacional específico. Durante el ejercicio 2020, se ofertaron 66 cursos online que fueron realizados por 1.575 alumnos.

Todos los cursos online externos que propone el Instituto incorporan como condición en los pliegos tener un nivel de accesibilidad según los criterios WCAG 2.0 nivel A.

Tipo formación	Número de cursos	Horas de curso	Alumnos finalizados			Horas por alumno finalizados		
			Hombres	Mujeres	Total	Hombres	Mujeres	Total
Presencial	393	3.328	2.349	979	3.328	18.694	7.501	26.195
Online	260	13.808	8.275	5.533	13.808	75.419	58.174	133.593
Total	653	17.136	10.624	6.512	17.136	94.113	65.675	159.788



Desde su creación
en 2018, Innova RTVE
ha recibido más de
900 propuestas
de los
empleados

Innova RTVE

Innova RTVE es un programa interno, lanzado en 2018, cuyo objetivo es identificar y reconocer el talento de los empleados de la Corporación comprometiéndoles con la mejora continua tanto de los procesos de la propia RTVE, como de los servicios y productos que lanza al mercado audiovisual, así como promover la transformación digital y el cambio cultural en la organización.

Con este propósito, regularmente y de forma estructurada, la dirección de RTVE lanza retos al conjunto de la plantilla sobre temas que considera de interés, y recaba las ideas que proponen los trabajadores al respecto. La mejor propuesta, a juicio de la Corporación RTVE, es implantada dentro de la organización. Adicionalmente, resulta también premiada la idea que merece mayor número de votos por parte de la comunidad.

Innova está alojado en la intranet corporativa y desde 2018 y hasta finales de 2020 ha contado con cerca de 4.000 participantes, que representan algo más del 60% de la plantilla, que han aportado más de 900 ideas. En 2020, se lanzaron 3 retos, dos de ellos completados en este mismo año, y se recibieron un total de 396 ideas.

Reto 1. Tú haces el nuevo "A la Carta" de RTVE

Objetivo	Proponer ideas sobre el nombre, el diseño, la accesibilidad y posibles nuevas funcionalidades del servicio de RTVE "A la Carta"
Número de ideas recibidas	95
Idea ganadora	"Registrarse en RTVE a la Carta" de Gonzalo del Cerro Fernández
Accésits	"Ver directos desde el principio" de Samuel Barrado Aguirre "Descargar contenidos para verlos offline" de Sergio Recio Huetos
Idea más votada en la comunidad Innova	"A Fondo. Un juego para poner en valor el Fondo Documental de RTVE" de Antonio Bayarri Ferrer

Reto 2. Teletrabajo, tu opinión es importante

Objetivo	Proponer mejoras sobre diversos aspectos del teletrabajo en alguna de las siguientes tres categorías: A. Aspectos técnicos B. Aspectos organizativos y relacionales C. Aspectos personales y entorno de trabajo
Número de ideas recibidas	65
Idea ganadora de la categoría A	"Canales de comunicación por grupos y por proyectos" de Marcos Pérez González
Idea ganadora de la categoría B	"Creación del espacio virtual Redacción Transversal" de Susana Guevara González
Idea ganadora de la categoría C	"Mens sana in corpore sano" de Francisco J. Mejías Sánchez
Idea más votada en la comunidad Innova	"Medidas preventivas del teletrabajo: utilización de equipos portátiles con PVD. Dotación de equipamiento informático complementario" de Marta Agulló Laguna

En el tercer reto, lanzado en noviembre y finalizado en enero de 2021, se buscaban ideas sobre el mensaje o claim para acompañar a La 2 en su 55º aniversario en 2021. Hasta diciembre de 2020 se habían recibido un total de 236 ideas.



El desarrollo
tecnológico de RTVE
ha impulsado nuevos
formatos



> Teletrabajo y ciberseguridad

La adaptación al trabajo en remoto ha sido clave en 2020, con la introducción de nuevos sistemas de colaboración en línea, la gestión de un volumen mayor de actividad en los sistemas ya existentes, la resolución de más incidencias y la mejora de aplicaciones y nuevos desarrollos.

La necesidad de suministrar a la plantilla dispositivos para el teletrabajo de forma casi inmediata ha supuesto un aumento de los riesgos de seguridad en los equipamientos y las comunicaciones. Estos riesgos se vieron

confirmados por varios incidentes de ciberseguridad relacionados fundamentalmente con el correo electrónico. Esta situación ha provocado también que parte de las actividades que estaban programadas fueran paralizadas o ralentizadas durante varios meses para centrarse en dar soporte al teletrabajo y mantener los procesos de RTVE.

Por tanto, las actuaciones más relevantes en materia de ciberseguridad de 2020 han sido las medidas de seguridad para el teletrabajo y las estrategias para incrementar la seguridad en conexiones remotas.

Transformación digital

En RTVE, la pandemia ha supuesto un reto en muchos sentidos, pero especialmente en términos de transformación digital. La ampliación de las capacidades digitales ha sido fundamental para mitigar el impacto de la crisis y poder continuar con la labor de servicio público.

Durante 2020 se ha producido un gran paso adelante en el desarrollo tecnológico. El esfuerzo y dedicación de un gran número de profesionales ha hecho posible trabajar en remoto, garantizar la protección de datos, velar por la ciberseguridad y mantener el compromiso con la innovación que ayude a mejorar productos y servicios.

Teletrabajo en cifras

- > Videoconferencias a través de Webex: 14.042
- > Reuniones mediante Teams: 13.789
- > Incidencias resueltas: 34.456
- > Desarrollos: 2.234 en 30 aplicaciones
- > Horas en desarrollo y mejoras de las aplicaciones: 102.00
- > Versiones en aplicaciones puestas en producción: 743
- > Aplicaciones nuevas desarrolladas: 15

Ciberseguridad en cifras

- > Ataques detenidos en los cortafuegos corporativos: 62.000
- > Correos SPAM y maliciosos bloqueados: 65 millones
- > Ficheros descargados revisados: 34 millones
- > Actuaciones de seguridad sobre cuentas de acceso a los sistemas: 276.000
- > Parches de seguridad a ordenadores: 14 millones



> Protección de datos y privacidad

Uno de los primeros hitos a destacar en 2020 en materia de protección de datos y privacidad es la formalización de la Norma interna 1/2020 de Protección de datos, garantía de los derechos digitales y confidencialidad de la información de la Corporación RTVE, que recoge además la figura del Delegado de Protección de Datos, regulada en el Reglamento Europeo de Protección de Datos y en la Ley 3/2018 de protección de datos y GDD.

Asimismo, se ha finalizado la elaboración del documento Marco de Control de Privacidad que sustituye al antiguo Documento de Seguridad LOPD y se ha llevado a cabo la actualización de la Política de Privacidad.

Respecto a las acciones de formación, contempladas dentro del Plan 2020-2021, se ha realizado la formación específica del área de compras y se ha elaborado un curso online de Protección de Datos dirigido a todos los profesionales que traten con datos de carácter personal.

Por último, y en cumplimiento del principio de responsabilidad proactiva, desde la Dirección de Protección de Datos se han remitido a las direcciones de área, resoluciones, notas e informes importantes para el cumplimiento de la normativa en materia de protección de datos.



> Innovación

RTVE ha desarrollado un modelo de innovación abierta y de gestión colaborativa con empresas e instituciones públicas y privadas, que responde a una estrategia sostenida en el tiempo. Es un modelo pionero en España que ha sido validado por el conjunto de los organismos de regulación y control económico y presupuestario de las administracio-

nes públicas, sirviendo, además, como referencia para otras empresas y organismos dependientes del Estado.

Para RTVE, actores como la universidad y la empresa son imprescindibles para que el conocimiento fluya y cristalice en avances tecnológicos ciertos. Bajo esta forma de concebir el proceso nace un círculo virtuoso de innovación.



Colaboración con las universidades

Desde 2015, la creación de distintas cátedras RTVE es una fórmula de innovación dirigida a desarrollar investigación aplicada junto con departamentos de universidades públicas y otras empresas públicas y/o privadas que presentan idénticos intereses, dentro de un campo concreto del conocimiento.

Cátedras RTVE

Universidad	Objetivo
U. Politécnica de Madrid	Investigación dentro del campo de la Ultra Alta Definición, producción en formato 8K y empleo de la tecnología 5G en el sector audiovisual.
U. Carlos III de Madrid	Desarrollo de sistemas o aplicaciones capaces de analizar en tiempo real lo que el público piensa y manifiesta sobre temas que afectan a la actividad de la Corporación.
U. Autónoma de Barcelona	Empleo de la inteligencia artificial (IA) en los programas informativos de televisión.
U. de Zaragoza	Formación, investigación, estudio y divulgaciones relacionadas con el Big Data aplicado al análisis de los contenidos audiovisuales.
U. de Salamanca	Investigación, estudio, promoción y divulgación del emprendimiento tecnológico en el sector del Media.



Colaboración con empresas

RTVE participa, en consorcio con otras empresas, en actividades de investigación financiadas por la Comisión Europea. Éstas se enmarcan en su mayor parte en el programa denominado **Horizonte 2020**, el gran programa de I+D+i en Europa, que concluye en 2020 para continuar en el nuevo programa denominado Horizon Europe.

En 2020 RTVE ha concluido de manera muy exitosa el proyecto europeo denominado **5G Media**, cuya duración ha sido de casi tres años, en el que han estado involucradas instituciones académicas y empresas de ocho países, entre las que se encuentran IBM Israel, Telefónica I+D o Barco.

La participación en proyectos europeos se ha completado con la selección por parte de la Comisión de la propuesta presentada por el consorcio del que forma parte RTVE en el programa "Connecting Europe Facility: Telecom", cuyos trabajos comenzarán en 2021 y en el que colaboran estrechamente las direcciones de Estrategia Tecnológica e Innovación Digital y la Dirección de Fondos Documentales de RTVE.



RTVE se ha convertido en los últimos años en el principal agente promotor y dinamizador del emprendimiento dentro del sector audiovisual en España

Impulsa Visión

RTVE se ha convertido en los últimos años en el principal agente promotor y dinamizador del emprendimiento dentro del sector audiovisual en España, hasta el punto de haber conseguido estructurar en torno a su marca un incipiente y prometedor sector de empresas tecnológicas especializadas en este campo.

La actividad de RTVE dentro del sector emprendedor se desarrolla a través de la marca corporativa **Impulsa Visión**, que nació como una aceleradora de startups dentro del sector audiovisual y ha sido pionera en la medida en que su modelo ha inspirado el de otras aceleradoras creadas con posterioridad en el ámbito público.

Impulsa Visión cuenta con tres líneas de actuación complementarias: startups, empresas y ayudas a la investigación.

Startups

Apoya proyectos innovadores de interés práctico para RTVE que contribuyan a la mejora de los productos y servicios ofrecidos por la Corporación y al desarrollo del sector audiovisual en su conjunto.

Los proyectos seleccionados en la convocatoria que se celebra anualmente reciben, además del apoyo que les brinda la marca RTVE, una dotación económica de hasta 30.000 euros. Durante 2020, cinco empresas disfrutaron de esta ayuda: tres de la cuarta convocatoria de 2019 que finalizaron en verano su participación en el programa (Shooowit, Jump TV Solutions y Eloquence); y dos de la quinta convocatoria que comenzaron en septiembre (Ommatidea e Immersia) y aún están en el programa de aceleración.

Sandbox

Permite colaborar con RTVE de forma práctica, probando en las instalaciones y equipos de la Corporación proyectos y productos innovadores o transformadores, ya sea en el campo tecnológico o en el de los servicios asociados a la producción audiovisual.

En 2020, las empresas Visiona y Vicomtech han probado sistemas de mejora de la accesibilidad a los contenidos y sistemas de speech to text.

Investigación

Es un programa dirigido a los estudiantes de postgrado que deseen realizar sus primeros pasos en el mundo de la investigación del sector audiovisual y que presenten una clara utilidad para RTVE.

David Jiménez Soria, de la Universidad de Málaga, ha recibido una ayuda de 10.000 euros para una investigación relacionada con la difusión lineal de contenidos audiovisuales a través de redes 5G.

Observatorios

Los observatorios se conciben como puntos de encuentro con el sector audiovisual. Se articulan mediante jornadas o seminarios entre instituciones públicas y privadas que trabajan en un mismo campo de conocimiento.

Actualmente se mantiene activo el Observatorio con la Real Academia de Ingeniería (RAING), que tiene un carácter científico y técnico, y constituye el foro sectorial donde RTVE presenta regularmente y de forma colegiada sus actividades de innovación tecnológica.

El Observatorio con la Universidad Autónoma de Barcelona, denominado Observatorio OI2, analiza el ámbito del periodismo y los formatos informativos. En 2020, se han organizado diferentes seminarios online para presentar en público los resultados de los trabajos de investigación sobre las tecnologías de Inteligencia artificial aplicada a la producción audiovisual.

Innova RTVE

Como complemento a la colaboración con el mundo universitario y otros agentes del sector, RTVE dispone de un programa interno cuyo objetivo es identificar y reconocer el talento de los empleados y las empleadas de la Corporación.

Con este propósito, la dirección de RTVE lanza retos al conjunto de la plantilla sobre temas que considera de interés y recaba las ideas que se proponen al respecto. La mejor propuesta, a juicio de la Corporación RTVE, es implantada dentro de la organización.

Más información sobre esta iniciativa en el capítulo **Ámbito laboral** de esta Memoria.



Protección ambiental

La Corporación RTVE es consciente de la importancia de cuidar el entorno y hacer un uso racional y eficiente de los recursos naturales. Por ello, se gestionan activamente los impactos ambientales que su actividad genera y se introducen, en la medida de lo posible, mecanismos para su mejora.

El compromiso con el cuidado del medioambiente se articula desde diferentes ámbitos: eficiencia energética, consumo responsable de los suministros, gestión de los residuos, protección de la biodiversidad y movilidad sostenible. Además, la Corporación RTVE cumple con lo establecido en el Real Decreto 56/2016, de 12 de febrero, referente a auditorías energéticas, procurando aplicar todas sus recomendaciones.



> Suministros

La Corporación RTVE procura aplicar medidas tendentes a la reducción en el consumo de recursos, como la introducción de la firma digital que ha acelerado los procesos y reducido el consumo de papel.

	2020	2019	Variación
Electricidad (Kwh)	93.935.318	99.565.922	-5,66%
Agua (m3)	166.706	192.953	-13,60%
Gas (Kwh)	6.795.213	5.392.324	26,02%
Gasoil (litros)	1.564.525	1.722.553	-9,17%

La energía suministrada tiene como mínimo un 30 % de origen renovable.

Además, RTVE ha desarrollado diversas medidas relativas a las instalaciones de climatización para poder mejorar su eficiencia e impacto: unificación de la producción de frío en el Edificio B Torrespaña, que ha permitido el cambio de uso de gasóleo a gas natural; remodelación de instalaciones de climatización de varios centros territoriales; Plan integral de mantenimiento de climatización del Centro de Producción de

Sant Cugat, e implementación de un sistema de control que permitirá automatizar la gestión de la climatización en todas las sedes.

Respecto al agua, el consumo reflejado corresponde al realizado en la Comunidad de Madrid, el cual representa el 79,5 % del total de metros cúbicos contabilizados. Se ha producido una reducción del consumo superior al 13 %. Sin embargo, las reducciones observadas en los consumos en 2020 están muy relacionadas con la pandemia y el teletrabajo.

Por el contrario, se ha incrementado en 2020 el consumo de gas como consecuencia de la unificación de la producción de frío en Torrespaña, mencionada anteriormente. Si no se considera este consumo, el descenso hubiera sido del 6,55 %.

Las instalaciones de la Corporación RTVE en Madrid tienen una elevada antigüedad, disponiendo de unos sistemas de climatización que no son eficientes. Durante el ejercicio 2020 se han consumido un 9,2 % menos de gasóleo que en el ejercicio anterior, con un total de 1.564.525 litros de gasoil, de los cuales el 94 % se han consumido en Madrid, especialmente en las instalaciones de Prado del Rey (76 %).



Eficiencia energética,
consumo responsable,
residuos, biodiversidad y
movilidad son las prioridades
ambientales de RTVE



> Eficiencia energética

Las actividades en materia de eficiencia energética se han visto condicionadas por las restricciones del estado de alarma. No obstante, dentro del **Proyecto de Gestión de Eficiencia Energética** de la Corporación RTVE, se han producido avances relevantes. Así, RTVE mantiene su compromiso de cumplir con el objetivo de mejorar su eficiencia energética en un 35 % para 2030, superando el objetivo de referencia de la UE que se establece en un mínimo del 32,5 %.

RTVE ha concluido la redacción del Proyecto Marco de Gestión de Eficiencia Energética y se ha iniciado la implantación del Plan de Organización y Gestión.

Asimismo, ha comenzado la revisión de Plan Director de Eficiencia Energética y su correspondiente Auditoría Energética. Esta auditoría se ha desarrollado al 85 %, quedando pendiente el informe correspondiente a los Centros de Cataluña y la redacción del nuevo Plan Director.

Y, finalmente, se han dado los primeros pasos para la construcción de una planta de producción de energía eléctrica de origen solar fotovoltaica de 70MW para el autoconsumo que se ubicaría en los terrenos de la Corporación RTVE en Noblejas (Toledo).

RTVE mejorará su eficiencia
energética en un

35% para
2030



Movilidad sostenible

La pandemia ha alterado algunos hábitos de vida, entre ellos la movilidad. En 2020, la gran apuesta de RTVE ha sido la instalación de 28 puntos de recarga para vehículos eléctricos e híbridos en Madrid, Barcelona y Las Palmas de Gran Canaria. Con ello no solo se promueve el uso del transporte verde entre la plantilla y sus proveedores, sino que inspira y contribuye a un cambio de modelo energético.

Para RTVE consolidar un modelo de movilidad más sostenible es un objetivo firme y prueba de ello son las iniciativas que se describen a continuación, a pesar de que las restricciones sanitarias de 2020 han afectado a su mayor despliegue.

Transporte público

El 93 % de los centros en España cuenta con acceso en transporte público.

Bicicleta

RTVE fomenta el uso de la bicicleta mediante un servicio de duchas y taquillas en el centro de trabajo de Prado del Rey y con el proyecto 'Comparte tu ruta' para dar a conocer trayectos seguros para desplazarse hasta el centro de trabajo.

Coche compartido

La Corporación tiene en proceso de desarrollo una plataforma web para compartir y buscar compañeros de viaje con el mismo horario e itinerario, una iniciativa que además fomenta un ambiente más colaborativo.

Servicio de bus

La Corporación dispone de un servicio de rutas para la plantilla para las sedes de Madrid, San Cugat y Paterna, que adapta su capacidad para evitar vehículos grandes lo que produce una mejora adicional de la eficiencia energética. A raíz de la pandemia y el trabajo en remoto, algunos de estos servicios han experimentado cambios, como por ejemplo: la suspensión temporal en Sevilla, reemplazada por servicio de taxi bajo petición; o, la limitación a días laborables de un minibus de 6 plazas en el caso de Paterna.

Con estas líneas de acción la Corporación atiende a la creciente sensibilidad de la plantilla por un nuevo estilo de vida y se suma a la acción contra el cambio climático, con un modelo energético sin tantas emisiones.



> Biodiversidad

Todos los centros de la Corporación se encuentran en núcleos urbanos excepto algunos centros emisores de RNE (como antenas) que para garantizar la cobertura del canal se ubican en entornos protegidos como montes o altos de colinas.

Algunos centros se encuentran en enclaves singulares, como la sede de RTVE en Prado del Rey (Madrid). Por ello, en 2020, se ha desarrollado una iniciativa dirigida a poner en valor la riqueza de este espacio natural.

El naturalista Luis Miguel Domínguez, miembro del equipo de Félix Rodríguez de la Fuente, ha colaborado con la dirección de Responsabilidad Social Corporativa y el área de Bienestar, Igualdad y Diversidad para desarrollar un proyecto con el objetivo de datar todo el ecosistema de Prado del Rey y crear un circuito cardiosaludable o ruta verde para que la plantilla pueda conocerlo y disfrutarlo.

El resultado, plasmado en un informe sobre la biodiversidad de Prado del Rey, se presentó mediante la publicación de un vídeo que permitió además sensibilizar sobre los ODS vinculados a medioambiente dentro del marco de la campaña 'RTVE por un planeta mejor'.

Respecto a la inauguración de la ruta, se ha aplazado hasta que las circunstancias permitan retomar el proyecto.





> Residuos

La Corporación RTVE, tiene contratado el tratamiento de sus residuos en los centros de trabajo más importantes: Madrid (Prado del Rey, Torrespaña e Instituto RTVE) y Barcelona (Sant Cugat del Vallès).

En los restantes centros de trabajo, por su volumen, son tratados por los servicios municipales o los correspondientes a la comunidad de propietarios donde se encuentren.

Durante el ejercicio 2020, se han tratado un total de 464 toneladas de residuos de distinto tipo, lo que supone una reducción del 30 % respecto a 2019. Esta reducción se eleva al 93 % en el caso de los residuos peligrosos.

Cuando empezó la pandemia de COVID-19, RTVE instaló contenedores de recogida de EPIs en los centros territoriales más grandes. En total, se recogieron 1584,95 kilos de EPIs. El 23 % de ellas se recogieron en Barcelona, el 7 % en Madrid y el 70 % en el resto de centro territoriales.

Tipo de residuo	Prado Del Rey	Torrespaña	IRTV	Sant Cugat	Totales
Mezcla Residuos Sólidos Urbanos	28,64	87,76	20,56	57,94	194,90
Envases	64,98	30,63			95,61
Papel y Cartón	37,65	15,83	2,17	12,34	67,99
Metálicos	4,40	3,84		14,52	22,76
Madera	1,08	2,30		31,72	35,10
Voluminosos	30,38	10,48	0,92		41,78
Tóner Usado	0,19	0,53		0,19	0,91
Pilas	0,43	0,79			1,22
Otras pilas y acumuladores		0,01			0,01
* Absorbentes contaminados	0,22	0,05			0,27
* Aceite mineral	0,24				0,24
* Aerosoles vacíos		0,05			0,05
* Baterías de plomo		0,04			0,04
* Envases Contaminados	0,23	0,15	0,02		0,40
* Equipos electrónicos y eléctricos	0,59	1,05			1,64
* Equipos desechados que contienen clorofluorocarburos	0,07				0,07
* Lodos de pintura y barniz con disolventes orgánicos				0,24	0,24
* Pilas con mercurio				0,08	0,08
* Productos químicos orgánicos				0,09	0,09
* Residuos biosanitarios clase III	0,05	0,04		0,10	0,19
Totales	169,15	153,55	23,67	117,22	463,59

* Residuos peligrosos



Memoria de RSC
2020

rtve

En RTVE
trabajamos
en clave de
sostenibilidad